



**SALON TAIDEMUSEO  
VETURITALLI**

## **KOKOELMAPOLIITTINEN OHJELMA**

**RC 1.0**

8.3.2010

**TYÖRYHMÄ:**

Pirjo Juusela-Sarasmo

Ulla Leino

Jonni Saloluoma

## **SISÄLLYS:**

|  |           |
|--|-----------|
| <b>1. JOHDANTO</b>   | <b>4</b>  |
| 1.1 Museotoiminnan perusteet   | 5         |
| 1.1.1 Salon taidemuseon toiminta-ajatus  | 5         |
| 1.2 Toimintaa ohjaavat säädökset<br>sekä kokoelmatoimintaa koskevat velvoitteet ja ehdot | 6         |
| <b>2. SALON TAIDEMUSEON KOKOELMAT</b>  | <b>7</b>  |
| Arkisto  | 8         |
| Kuva-arkisto   | 8         |
| Kirjasto   | 8         |
| 2.1 Kokoelman luonne ja erikoispiirteet  | 9         |
| 2.2 Kokoelman profiili ja painopisteet   | 11        |
| <b>3. KARTUNTAPOLITIIKKA JA TEOSTEN HANKKIMINEN</b>                                      | <b>13</b> |
| 3.1 Kokoelman kartuttaminen  | 14        |
| 3.1.1 Lahjoitukset, testamentit  | 15        |
| 3.1.2 Taideteosten liittäminen kokoelmiin  | 16        |
| 3.1.3 Talletukset  | 16        |
| <b>4. KOKOELMIEN SAAVUTETTAVUUS</b>  | <b>17</b> |
| 4.1 Kokoelmanäyttelyt  | 17        |
| 4.2 Taideteosten sijoittaminen kaupungin virastoihin ja laitoksiin                       | 17        |
| 4.3 Miten yleisö saa tietoa kokoelmien teoksista   | 17        |
| 4.4 Museopedagogia ja kokoelmat  | 18        |
| 4.5 Yleisötutkimukset ja kävijäpalautte  | 19        |
| <b>5. JULKISET VEISTOKSET JA JULKINEN TAIDE</b>  | <b>20</b> |
| 5.1 Prosenttiperiaate  | 21        |
| <b>6. TEOSLAINAT</b>   | <b>23</b> |
| 6.1 Yleiset periaatteet  | 23        |
| 6.2 Teokset, joita ei lainata  | 24        |
| 6.3 Taideteosten kovalainat  | 24        |
| <b>7. TEOSTURVALLISUUS JA TAIDETEOSTEN SÄILYTTÄMISEEN LIITTYVÄT KÄYTÄNNÖT</b>            | <b>26</b> |
| 7.1 Konservointipolitiikka   | 27        |
| 7.2 Museo-olosuhteiden määrittely  | 28        |
| 7.3 Pelastus-, ja turvallisuussuunnitelma, riskianalyysi                                 | 29        |
| 7.4 Taideteosten poistaminen kokoelmista   | 29        |
| <b>8. KOKOELMIEN DOKUMENTOINTI JA REKISTERÖINTI</b>                                      | <b>31</b> |
| 8.1 Rekisteröinnin tapa  | 31        |
| 8.2 Kuvallinen dokumentointi   | 31        |
| 8.2.1 Teosten tunnistuskuvaus  | 32        |
| 8.2.2 Muu kuvallinen dokumentointi   | 32        |

|  |    |
|--|----|
| 8.3 Teokset, joilla on rajattu elinkaari | 32 |
| 8.4 Konservoinnin rekisteröinti          | 32 |
| 8.5 Tutkimus                             | 33 |

LIITTEET:

|  |    |
|--|----|
| Liite 1: Määritelmät ja termit                     | 34 |
| Liite 2: Salon taidemuseon toimintasääntö          | 36 |
| Liite 3: Sopimus teoslainasta                      | 38 |
| Liite 4: Yleiset lainausehdot                      | 40 |
| Liite 5: Teoslainan nouto- ja palautustodistus     | 43 |
| Liite 6: Talletussopimus                           | 45 |
| Liite 7: Lahjoitussopimus                          | 46 |
| Liite 8: Salon taidemuseon olosuhteiden määrittely | 47 |



*Kuva 1. Salon taidemuseo Veturitallin pääsisäänkäynti ja toimistosiiپی. Kuva: Jonni Saloluoma / Salon taidemuseo.*

## **I. JOHDANTO**

Salon taidemuseo Veturitalli on hallinnollisesti Salon kaupungin sivistystoimeen kuuluva kulttuuripalveluiden yksikkö. Se on toimintansa alusta lähtien vuodesta 1998 toiminut seudullisena taidemuseona, jonka toiminta-ajatuksena on seudullisen kuvataidekulttuurin edistäminen kokoelma-, näyttely- ja tutkimustoiminnalla sekä tiedottamisen ja markkinoinnin kautta. Salon taidemuseon tilat sijaitsevat Salon keskustassa entisessä veturitallissa, osoitteessa Mariankatu 14.

Salon taidemuseon hallinnoimat kokoelmat käsittävät tätä kokoelmapoliittista ohjelmaa kirjoitettaessa (lokakuu 2009) yhteensä 2112 teosta. Talletuksista keskeisin on Hurmeen säätiön liki 600 teoksen kokonaisuus. Taidemuseon kokoelmasta on noin 1100 teosta sijoitettuna Salon kaupungin virastoihin, laitoksiin, oppilaitoksiin ja toimistoihin. Kokoelman teoksista vajaa puolet on yksityisten henkilöiden tai yhteisöjen taidemuseoon tallettamia.

Vuodenvaihteessa 2008–2009 toteutettu kuntaliitos, jossa 10 alueen kuntaa (Halikko, Kiikala, Kisko, Kuusjoki, Muurla, Perniö, Pertteli, Salo, Suomusjärvi ja Särkisalo) yhdistettiin uudeksi Salon kaupungiksi, asetti uusia haasteita Salon taidemuseon kokoelmatoiminnalle. Kuntaliitoksen myötä kaupungin taidekokoelmat laajenivat merkittävästi kun liitoskuntien omat kokoelmat liitettiin valituin osin Salon taidemuseon hoitaman kaupungin taidekokoelman osaksi. Näin myös taideteosten siirtojen määrä ja sijoituspaikkojen etäisyydet kasvoivat, kun uuden Salon kaupungin virastoja sijoitettiin uudelleen myös liitoskuntien alueille. Uusia teoksia liitettiin Salon taidemuseon kokoelmiin yli neljäsataa kappaletta.

Kokoelmanhallinnan yhteydessä keskeiseksi tehtäväkentäksi muodostui liitoskuntien Salon taidemuseon kokoelmiin liitettävien taidekokoelmien kartoitus, dokumentointi ja rekisteröinti Salon taidemuseon teostietokantaan. Osassa liitoskuntia teokset oli dokumentoitu ja teostiedot viety kortistoihin mutta osassa liitoskuntia taidekokoelmia ei ollut rekisteröity tai dokumentoitu millään tavalla. Tämä sekä muutoinkin nopeasti kasvaneet kokoelmat asettavat kokoelmanhallinnalle suuria haasteita.

Tämä Salon taidemuseon kokoelmapoliittinen ohjelma kattaa Salon taidemuseon hallinnoiman taidekokoelman sekä arkistokokoelmat. Arkistokokoelmat muodostuvat taidemuseon kuva- ja lehtileikearkistosta, taidehistoriallisesta asiakirja-arkistosta sekä kirjastosta. Tässä kokoelmapoliittisessa ohjelmassa säädelään taidekokoelmien kartuttamista, konservointia, inventointia, lainaus- ja talletustoimintaa, saavutettavuutta sekä menettelyä puuttuviksi todettujen taideteosten suhteen. Salon taidemuseo on toiminut ensimmäiset 10 vuotta ilman kirjattua kokoelmapoliittista ohjelmaa; tämä on Salon taidemuseon ensimmäinen kokoelmapoliittinen ohjelma ja siihen on kirjattuna Salon taidemuseon tämän hetkiset käytännöt sekä toimintapolitiikan kehityskohteet. Ohjelmaan on kirjattu myös eettiset periaatteet sekä toimintaohjeet.

Kokoelmapoliittisen ohjelman tekemisessä on hyödynnetty muun muassa Oulun taidemuseon (2007), Lahden taidemuseon (2006) ja Turun taidemuseon (2006) kokoelmapoliittisia ohjelmia, Valtion taidemuseon Taidemuseoalan kehittämissyksikön KEHYKSEN julkaisuja *Taidemuseoiden kokoelmapolitiikka ja resurssit* (2006) ja *Huomioita kokoelmapoliittisen ohjelman kirjoittamisesta* (Susanna Pettersson, 2005) sekä kansainvälisen museoseokomitean ICOM:in antamia museotyön ammattieettisiä sääntöjä.

Tämä kokoelmapoliittinen ohjelma on hyväksytty kulttuuri- ja kirjastolautakunnan kokouksessa 24.03.2010 ja se tarkistetaan ja päivitetään tarpeen vaatiessa, kuitenkin vähintään viiden vuoden välein.

## **1.1 Museotoiminnan perusteet**

### **1.1.1 Salon taidemuseon toiminta-ajatus**

Salon taidemuseon tehtävänä on esittää, tutkia ja tallentaa visuaalista kulttuuria. Taidemuseo järjestää toimiloissaan korkeatasoisia taidenäyttelyitä ja oheistapahtumia, hoitaa Salon kaupungin hallussa olevia taidekokoelmia, harjoittaa alansa tutkimusta ja tiedonkeruuta, viestii toiminnastaan ja antaa taidekasvatusta.

Taidemuseon tehtävänä on kehittää ja tehdä yhteistyötä eri sidosryhmien kuten muiden museoiden, oppilaitosten ja asiantuntijoiden kanssa sekä tarjota museaalisia ja asiantuntijapalveluja alueen asukkaille ja yhteisöille sekä osallistua erityisesti lasten ja nuorten oppimista ja luovuutta rakentavaan toimintaan. Museon ja yleisön välisen vuoropuhelun rakentaminen on tärkeä museon voimavara, jolla museokäynnin kynnys saadaan madaltumaan.

Taidemuseon näyttelyiden valintaa ohjaavat laatu- ja vetovoimaisuustekijät museon kiinnostavuuden ja kulttuurimatkailun voimistamiseksi. Tavoitteena on luoda ja tuoda hyvää kulttuuritarjontaa seudulle ja aktivoida kulttuurin omaehtoista toimijuutta.

Taidemuseon näyttelyohjelma rakentuu monipuoliselle ohjelmistorungolle, joka sisältää värikkään vuosittaisen näyttelyohjelman maalaustaidetta, veistotaidetta, valokuvaa, taideteollisuutta jne. Näyttelyohjelmistossa huomioidaan sekä uuden että vanhan taiteen esittelyt. Näyttelyohjelma nostaa esiin myös salonseutulaisia

taiteilijoita tutkittujen näyttelyiden ja taidemuseon julkaisusarjassa ilmestyvien näyttelykirjojen muodossa. Taidemuseossa järjestetään myös Salon tuotanto- ja kulttuurihistoriallisen museon SAMU:n kanssa tuotettuja temaattisia yhteisnäyttelyitä. Taidemuseo dokumentoi näyttelyt valokuvaten ja kerää arkistoaineistoa kuten lehtileikkeitä seudun kuvataiteesta.

Taidemuseo toteuttaa viestinnässä avoimuutta ja saavutettavuutta. Tiedotuksessa huomioidaan Salon taidemuseo Salon kaupungin julkisen kuvan rakentajana. Tietoa taidemuseon toiminnasta jaetaan myös verkkosivustojen välityksellä.

Salon taidemuseota johtaa museonjohtaja, joka myös vastaa museon kokoelmapoliitikasta. Kokoelmien hoitamisesta vastaavat intendentti ja museomestari. Intendentin vastuualueeseen kuuluu teosten luettelointi teostietokantaan sekä päätökset teosten sijoituksista. Museomestarin vastuualue käsittää käytännön kokoelmatyön, kuten kehystykset, ripustukset, teosten varastoinnin sekä kuljetukset.

## **1.2 Toimintaa ohjaavat säädökset sekä kokoelmatoimintaa koskevat velvoitteet ja ehdot**

Salon taidemuseossa noudatetaan Salon kaupungin hallintosääntöä, voimassaolevaa Salon kaupungin kulttuuritoimen strategiaa, museoiden toimintaa säätelevää museolakia 792/1992 ja valtioneuvoston asetusta museoista 1092/2005 sekä muita museotoimintaa sääteleviä kansallisia ja kansainvälisiä säädöksiä.

Museotoiminnan tavoitteena on ylläpitää ja vahvistaa väestön ymmärrystä kulttuuristaan, historiastaan ja ympäristöstään. Museoiden tulee edistää kulttuuri- ja luonnonperintöä koskevan tiedon saatavuutta tallentamalla ja säilyttämällä aineellista ja visuaalista kulttuuriperintöä tuleville sukupolville, harjoittamalla siihen liittyvää tutkimusta, opetusta ja tiedonvälitystä sekä näyttely- ja julkaisutoimintaa. (*Museolaki 1 ja 2 §*).

Käytännössä Salon taidemuseon tehtäviin kuuluvat toimintasäännön mukaisesti kokoelmien kartuttaminen, tallentaminen ja hoito, tutkimus, dokumentointi ja tietopalvelujen tuottaminen, paikallisesti ja valtakunnallisesti merkittävä näyttelytoiminta opastus- ja opetuspalveluineen ja julkaisutoiminta, taidekasvatus esitelmien ja luentojen järjestäminen sekä tiedottaminen ja erilaiset neuvonta- ja lausunnonantotehtävät.

Salon taidemuseossa noudatetaan Kansainvälisen museoneuvosto ICOM:in museoammattieettisiä sääntöjä ja ohjeita (<http://finland.icom.museum/etiikka.html>).

Kokoelmien saavutettavuuden osalta Salon taidemuseo pyrkii noudattamaan Taidemuseoalan kehittämissyöskön (KEHYS) Kulttuuria kaikille -palvelun asettamia tavoitteita (<http://www.kulttuuriakaikille.fi>).

Museon toimintaan vaikuttavat Museolain ja museoasetuksen lisäksi tekijänoikeuslaki (821/2005), henkilötietolaki (523/1999) ja julkisuuslaki (621/1999).



Kuva 2. Ben Renvall, **Seppä Lauri**, 1963 veistos, pronssi. Salon taidemuseo, Salon kaupungin taidekokoelma. Kuva: Salon taidemuseo.

## 2. SALON TAIDEMUSEON KOKOELMAT

Salon taidemuseon hallinnoimien kokoelmien ylläpito on museon keskeinen tehtävä. Salon kaupungin kokoelma karttuu jatkuvasti ns. prosenttiperiaatteella, taidemuseon omilla taidehankintoihin osoitetuilla määrärahoilla sekä kaupungin muiden organisaatioiden satunnaisilla teosostoilla. Salon taidemuseon kokoelma karttuu myös testamentteilla ja lahjoituksilla. Muun muassa Veturitallin ystävät ry. on lahjoittanut teoksia Salon taidemuseon kokoelmiin. Myös talletuskokoelmat karttuvat, esimerkiksi Taidemaalari Viljo Hurmeen Säätiö kartuttaa aktiivisesti kokoelmaansa teoshankinnoilla.

Vuoden 2009 alusta suurin osa Salon taidemuseon kokoelmiin liitetystä teoksista on tullut osaksi Salon kaupungin taidekokoelmaa 1.1.2009 toteutuneen kuntaliitoksen myötä. 10 alueen kuntaa (Halikko, Kiikala, Kisko, Kuusjoki, Muurla, Perniö, Pertteli, Salo, Suomusjärvi ja Särkisalo) yhdistettiin uudeksi Salon kaupungiksi. Näiden liitoskuntien omistamat teokset otettiin valituin osin osaksi Salon kaupungin kokoelmaa ja näin myös Salon taidemuseon kokoelmaa.

Salon kaupungin taidekokoelma on pääosin sijoitettu kaupungin eri laitoksiin ja toimistoihin. Kokoelmia on kartuttanut 1970-luvulta lähtien Salon kaupungissa noudatettu prosenttiperiaate, jonka mukaisesti rakennettaviin ja peruskorjattaviin kohteisiin hankitaan taidetta yhdellä prosentilla hankkeen kokonaiskustannuksista. Näistä prosenttitaidehankinnoista päättää taidehankintatyöryhmä. Teoshankintoja tehdään myös taidemuseon määrärahoista, jolloin hankinnoista päättää museonjohtaja. Prosenttiperiaatteesta ja -taiteesta kerrotaan tarkemmin luvuissa 2.1 ja 5.1.

Salon kaupungin tiloissa on prosenttitaiteen lisäksi myös muuta Salon taidemuseon kokoelmiin kuuluvaa taidetta, muun muassa lahjoituskokoelmista ja Taidemaalari Viljo Hurmeen säätion talletuskokoelmasta.

### **Arkisto**

Salon taidemuseon ylläpitämiä arkistoja kartutetaan pääsääntöisesti omalla arkistointitoiminnalla. Arkistoa kartutetaan muun muassa museon omien näyttelyiden yleisölle ja tiedotusvälineille kohdistetuilla materiaaleilla, taiteilijatiedoilla salolaisista taiteilijoista, taiteilijahaastatteluilla sekä lehtileikearkistolla. Arkisto sijaitsee Veturitalin toimistotiloissa. Salon taidemuseon arkistokokoelmien kartuttamisessa, hoitamisessa ja säilyttämisessä noudatetaan mahdollisuuksien mukaan arkisto- ja kirjastoalan toimintaperiaatteita sekä museon omaa toimintapolitiikkaa. Koska museon arkistointiresurssit ovat rajalliset, mahdolliset arkistolahjoitukset ohjataan Kuvataiteen keskusarkistoon Helsinkiin tai Turun maakunta-arkistoon.

### **Kuva-arkisto**

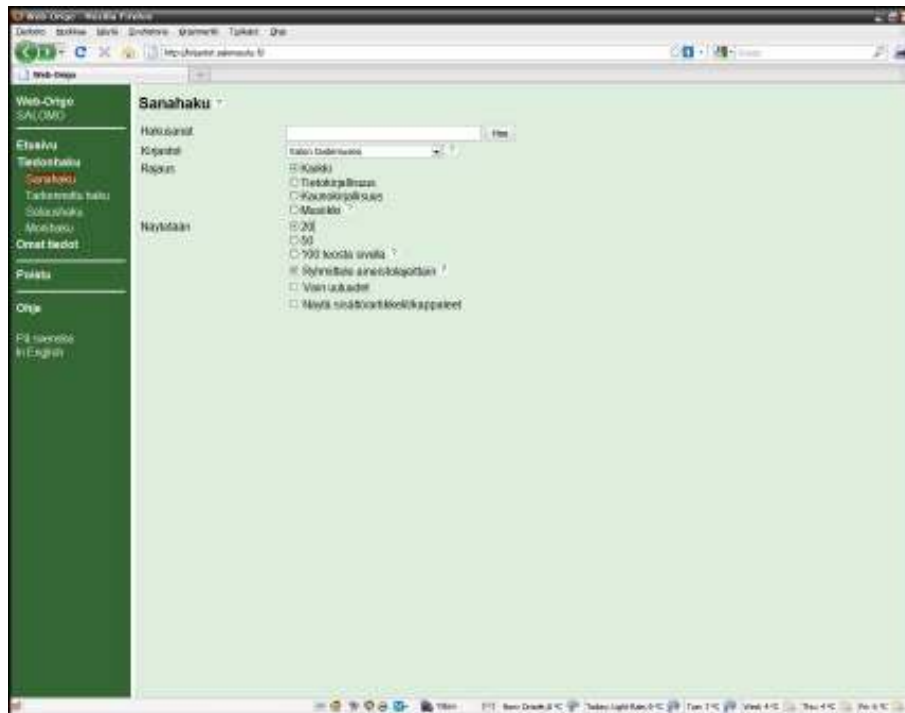
Salon taidemuseo ylläpitää valokuva-arkistoa, jota kartutetaan järjestelmällisesti. Tähän kuva-arkistoon kuuluvat muun muassa näyttelyiden markkinointikuvat, taidekokoelmien tunnistekuvat, näyttelyjen valokuvadokumentoinnit sekä Salon taidemuseon järjestämien tapahtumien valokuvadokumentoinnit. Arkistoon kuuluu diakuvia, negatiiveja ja paperikuvia sekä digitaalisia kuvia. Kuva-arkisto sijaitsee Veturitalin toimistossa. Kuvat säilytetään hyvän arkistointikäytännön mukaisesti ja kuvien säilyvyyttä silmällä pitäen. Digitaaliset kuvat siirretään tallennusmedioiden kehittyessä säilyvämpiin muotoihin. Vanhat diat, negatiivit, ja paperikuvat siirretään tarpeen mukaan digitaaliseen muotoon.

Yleiset ehdot Salon taidemuseon kokoelmiin kuuluvien teosten kuvainoina määritellään luvussa 6.3.

### **Kirjasto**

Salon taidemuseo ylläpitää kuvataiteen erikoiskirjastoa. Kirjasto sijaitsee Veturitalin yleisötiloissa ja se on kaikkien museokävijöiden vapaasti käytettävissä. Kirjasto on kuitenkin käsikirjasto, joten siitä ei lainata teoksia ulos. Kirjastoa kartutetaan taidealan kotimaisilla ja kansainvälisillä lehdillä sekä näyttelyluetteloilla ja –julkaisuilla, joita Salon taidemuseo saa muun muassa suomalaisten taidemuseoiden julkaisuvaihtorenkain kautta. Kirjaston kokoelmia kartutetaan tarpeen mukaan myös muulla taidealan kirjallisuudella. Kirjaston teokset on luetteloitu Salon kirjaston SALOMO-tietokantaan. Luetteloinnin SALOMO:on tekee Salon kaupunginkirjaston henkilökunta.





Kuva 3. Salon kirjaston SALOMO-tietokanta, hakusivu (lokakuu 2009).

## 2.1 Kokoelman luonne ja erikoispiirteet

Salon taidemuseon kokoelmat pohjaavat Salon kaupungin taidekokoelmaan, joka on syntynyt kauan ennen Salon taidemuseon perustamista. Kun Salon taidemuseo perustettiin 1998, Salon kaupungin taidekokoelma siirrettiin valikoiduin osin osaksi Salon taidemuseon kokoelmia; kaikki Salon kaupungin omistamat taideteokset eivät kuulu Salon taidemuseon kokoelmiin. Tällaisia kokoelman ulkopuolelle jätettyjä ovat mm. käyttökuvat sekä muut teokset, jotka eivät täytä tämän kokoelmapoliittisen ohjelman luvussa 3 määriteltyjä kokoelmiin liittämisen kriteerejä.

Kaupungin taidekokoelmista keskeisen osan muodostavat prosenttitaidehankintoina hankitut teokset, joita on pääsääntöisesti sijoitettu Salon kaupungin virastoihin ja laitoksiin. Prosenttitaiteella ja prosenttiperiaatteella tarkoitetaan käytäntöä, jossa kaupungin julkisissa rakennus-, korjaus- ja kaavoitushankkeissa kiinteistöihin ja julkisiin ympäristöihin tehtävät taidehankinnat integroidaan osaksi hanketta jo suunnittelu- ja toteutusvaiheessa. Taiteen hankkimiseen käytetään hankkeen kokonaiskustannuksista yksi prosentti – tästä nimitys prosenttitaide.

Teosten kartuttamisessa pääsääntö on ollut teoksen käyttöarvo. Hankittujen teosten tarkoituksena on parantaa kaupungin tilojen viihtyvyyttä ja asukkaiden hyvinvointia. Teoksia hankittaessa huomiota on kiinnitetty erityisesti sen sopivuuteen sijoituspaikkaan ja sen arkkitehtuuriin. Myös kiinteistön käyttäjien toiveet on pyritty ottamaan huomioon teoshankintoja tehtäessä. Salon taidemuseon kokoelmaa ei näin ollen voi määrittellä mikään yksittäisen tyylin tai taiteilijan kautta. Kuitenkin koska prosenttiperiaatteella hankitut teokset ovat pääsääntöisesti uusia ja kyseistä tilaa varten taiteilijoilta tilattuja, ne voidaan pääsääntöisesti määrittellä moderniksi taiteeksi tai hankintahetkellään nykytaiteeksi.

Prosenttiperiaatteella tehtyjä kokoelmahankintoja on tehty suhdanteiden mukaisesti ja erittäin vaihtelevasti, kulloisenkin rakennushankkeen koon mukaan. Kun rakennushanke on ollut suuri, on kiinteistöön kyetty hankkimaan kalliimpia tai mahdollisesti useampia teoksia. (Kts. s. 14, *Taulukko 1: Salon kaupungin prosenttitaidanhankintoihin käytetyt summat euromääräisinä 1998–2007.*)

Salon kaupungin taidekokoelmiin on ennen Salon taidemuseon perustamista hankittu pääsääntöisesti Salon seudun taiteilijoiden teoksia. Painopiste on ollut Salon taiteilijaseuraan kuuluvissa taiteilijoissa. Kokoelmaa leimaa siis paikallisuus: missään muussa suomalaisessa kokoelmassa ei ole näin vahvasti edustettuna Salon alueen taiteilijoita.

Museon perustamisen myötä kokoelma on monipuolistunut. Kokoelmahankintoja pyritään tekemään nyt myös valtakunnallisesti ja kansainvälisesti. Ulkomaisten taiteilijoiden teoksia on kokoelmassa vielä kuitenkin melko vähän.

Taidemuseo Veturitallin Ystävät ry:n kokoelmalahjoitukset kartuttavat aktiivisesti Salon taidemuseon kokoelmaa. 1999 perustetun Taidemuseo Veturitallin Ystävät ry:n toiminnan tarkoituksena on kartuttaa museon taidekokoelmaa, tukea museon toimintaa ja syventää kuvataiteen tuntemusta Salon seudulla. Yhdistys pyrkii kartuttamaan salonseutulaisten taiteen tuntemusta ja lisäämään taideharrastusta järjestämällä erilaisia tapahtumia ja retkiä. Veturitallin ystävät ry:n teoslahjoitukset ovat pääsääntöisesti vanhempaa taidetta.

#### SALON TAIDEMUSEON KOKOELMIIN KUULUVAT KOKOELMAT ERITELTYINÄ:

##### **Salon taidemuseon omistamat kokoelmat**

- Salon kaupungin taidekokoelma
- Maj-Lis ja Helge Teurin kokoelma
- Matti Warénin kokoelma (A. Warén-Brandersin lahjoituskokoelma)
- Iltasen kokoelma
- Salon taidemuseo Veturitallin Ystävät ry:n kokoelma

Salon kaupungin taidekokoelma edustaa kattavasti salonseutulaisten taiteilijoiden tuotantoa. Kokoelmaan kuuluvat sekä prosenttiperiaatteella hankitut teokset että Salon taidemuseon omilla taidehankintoihin osoitetuilla määrärahoilla hankitut teokset. Taideteosten tekniikat ovat monipuolistuneet varsinkin 1990-luvulta lähtien. Perinteisten maalausten ja grafiikantöiden rinnalle on tullut tekstiili- ja valoteoksia, valokuvia, kineettisiä veistoksia sekä paikkasidonnoisia teoksia, muun muassa ympäristötaidetta. Suurin osa tämän kokoelman teoksista on hankittu prosenttiperiaatteella. Kokoelmaa kartutetaan aktiivisesti.

Maj-Lis ja Helge Teurin kokoelma on 31 teoksen yksityiskokoelma, jonka Salon taidemuseo sai lahjoituksena vuonna 2000. Kokoelma koostuu ulkomaisesta ja kotimaisesta modernista taiteesta. Teokset ovat pääasiassa maalauksia ja grafiikkaa. Kokoelma ei kartu.

Matti Warénin lahjoituskokoelma saatiin lahjoituksena Warénin perillisiltä vuonna 1998. Kokoelmaan kuuluu 74 teosta, lähinnä Salon seutuun liittyviä Warénin maalauksia. Matti Warén (1891–1955) tunnetaan ennen

kaikkea työstään teatterilavastajana, mutta hän teki pitkän uran myös taidemaalarina. Warénin aktiivisin taiteilijakausi ajoittui 1910-luvun loppupuolelle, jolloin hän asui ja työskenteli Salossa. Kokoelma ei kartu.

Iltasen kokoelma on Salon taidemuseon uusiin kokoelmakokonaisuuksiin. Salon taidemuseo sai tämän 35 teoksen yksityiskokoelman testamenttilahjoituksena vuonna 2008. Kokoelma koostuu pääsääntöisesti 1900-luvun alun suomalaisten taiteilijoiden maalauksista. Siihen kuuluu muun muassa Uuno Eskolan, Axel Haartmanin, Viljo Hurmeen, Kimmo Kaivannon, Eero Järnefeltin, Unto Koistinen, Juho Rissanen ja Victor Westerholmin teoksia. Kokoelma ei kartu.

Vuonna 1999 perustettu Salon taidemuseon ystävät ry. kartuttaa museon taidekokoelmaa aktiivisesti. Yhdistys teki ensimmäisen taidehankintansa (Ester Helenius, *Kukka-asetelma*, 1947) vuonna 2007. Ystävähdistyksen hankinnat kohdistuvat pääsääntöisesti vanhempaan taiteeseen.

### **Salon taidemuseoon talletetut kokoelmat**

- Matti Warénin talletuskokoelma (A. Warén-Brandersin talletuskokoelma)
- Sakari Mäkipuron talletuskokoelma
- Viljo Hurmeen säätiön talletuskokoelma
- VSO:n talletuskokoelma

Matti Warénin talletuskokoelmaan kuuluu 10 Warénin maalausta. Se otettiin Salon taidemuseon kokoelmiin samanaikaisesti Matti Warénin lahjoituskokoelman kanssa. Kokoelma ei kartu.

Sakari Mäkipuron talletuskokoelma on otettu Salon taidemuseon kokoelmiin vuonna 1999 ja sitä täydennettiin vuosina 2000 ja 2001. Talletuskokoelma koostuu salolaisen taidemaalari Sakari Mäkipuron (1930–1992) teoksista sisältäen yhden Gösta Lovénin maalaaman muotokuvan taiteilijasta, yhteensä 36 teosta. Kokoelma ei kartu.

Taidemaalari Viljo Hurmeen säätiön talletuskokoelma tuli Salon taidemuseon kokoelmiin vuonna 1998. Tämä talletuskokoelma toimi yhtenä Salon taidemuseon perustamisen lähtökohtana ja se onkin museon suurin yksittäinen kokoelma, lähes kuusisataa teosta. Siihen kuuluu sekä taidemaalari Viljo Hurmeen teoksia että uushankintoina kokoelmaan hankittuja teoksia. Viljo Hurmeen säätiö kartuttaa aktiivisesti kokoelmaa ostamalla nykytaidetta suomalaisilta taiteilijoilta. Hankintoja tehdään vuosittain keskimäärin 3-5. Nämä kokoelmahankinnat liitetään osaksi Salon taidemuseon hallinnoimaa Viljo Hurmeen säätiön talletuskokoelmaa.

Helsingin yliopiston Varsinaissuomalaisen osakunnan (VSO) talletuskokoelma liitettiin Salon taidemuseon kokoelmiin vuonna 2001. Se sisältää Matti Warénin tekemiä kuvituksia, lyijykynäpiirroksia ja luonnoksia, grafiikkaa ja akvarelleja, yhteensä 58 kappaletta. Lisäksi talletus sisältää 21 valokuvaa. Kokoelma ei kartu.

### **2.2 Kokoelman profiili ja painopisteet**

Koska suuri osa Salon kaupungin kokoelmaan kuuluvasta taiteesta on hankittu prosenttitaiteena, on moderni taide ja nykytaide ollut kokoelmahankinnoissa huomattavassa osassa. Salon taidemuseon kokoelman profiili onkin muodostunut prosenttitaidehankintojen mukaisesti tyyppiltään yhdistelmäkokoelmaksi, joka ei pysytele

yhden aikakauden rajoissa. Kokoelma on nykytaidetta painottava, 1900-luvun taiteen kokoelma, jota on täydennetty muutamilla historiallisilla teoksilla. Salon taidemuseon kokoelman vahvuuksiin kuuluu väljyys ja sallivuus. Toisaalta kokoelmaprofiilin jäsentymättömyys voidaan nähdä heikkoutena.

Prosenttitaidehankinnoissa on pyritty hankkimaan teoksia ensisijaisesti paikallisilta aikalaistaiteilijoilta. Siksi Salon seudun taiteilijat muodostavat keskeisen osan Salon taidemuseon kokoelman taiteilijoista. Eniten teoksia on Tuula ja Erkkä Auermaalta, Viljo Hurmeelta, Sakari Mäkipuroilta, Matti Nummelinilta, Ben Renvallilta, Aulis Uotilalta sekä Matti Warénilta.



*Kuva 4. Matti Warén, Isokatu, Uskelan kirkko, Salo, piirustus, tussi ja lyijykynä paperille, 14,5 x 25 cm.  
Salon taidemuseo, Matti Warénin kokoelma. Kuva: Salon taidemuseo.*

### 3. KARTUNTAPOLITIikka JA TEOSTEN HANKKIMINEN

Kartuttamisella tarkoitetaan sekä taideteosten ostoa että talletusten ja lahjoitusten vastaanottamista. Kartuntapolitiikka koskee kaikkia kokoelmiin hankittavaksi aiottuja tai lahjoituksina tarjottavia taideteoksia. Salon taidemuseo pyrkii täydentämään keskeisiksi katsottuja kokoelmia ajallisten ja ennen kaikkea laadullisten jatkumoiden tavoittamiseksi.

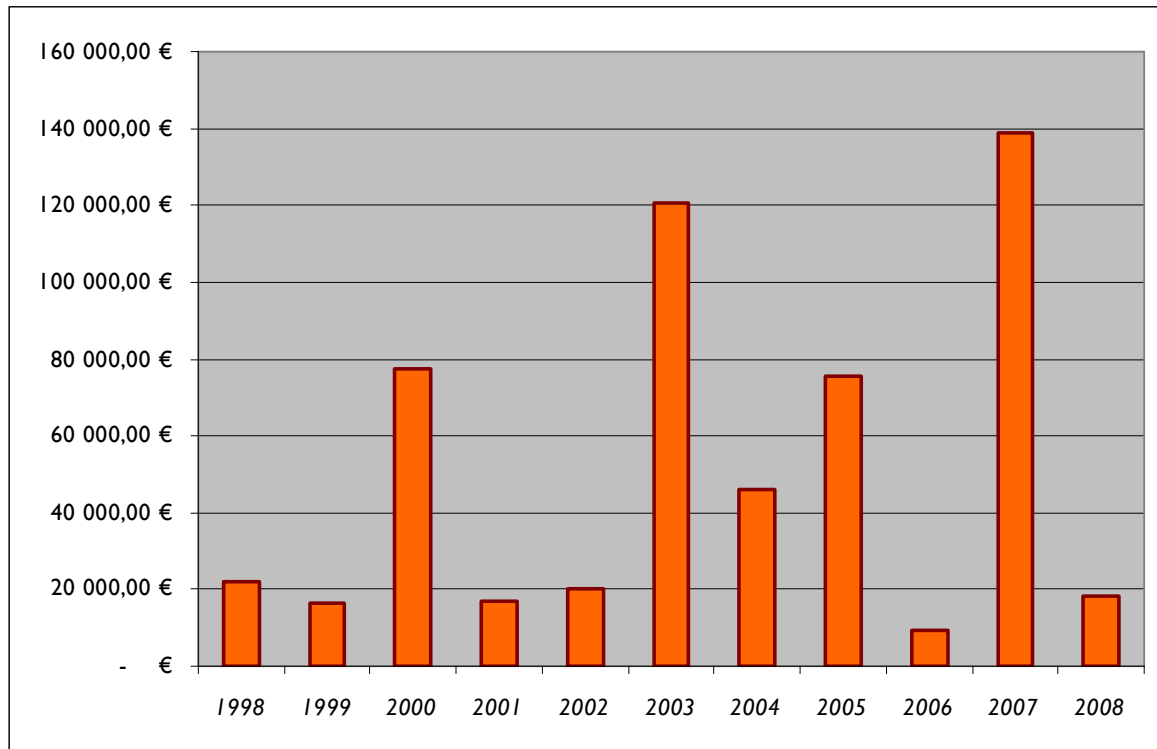
Keskeisimpinä lähtökohtina kokoelmaan hankittavien ja liitettävien teosten hankintapäätöksiä tehtäessä ovat:

- Teoksen korkea taiteellinen laatu.
- Teos edustaa merkittäväällä tavalla aikansa visuaalista taidetta.
- Teoksella on suhde olemassa olevaan kokoelmaan ja/tai sen katsotaan profiloivan kokoelmaa tulevaisuudessa halutulla tavalla.
- Teokselle on tarvittaessa osoitettavissa sijoituspaikka. Myös tekniset vaatimukset huomioidaan.

Edellä mainitut periaatteet perustellaan selkeästi kunkin hankittavan teoksen kohdalla. Näistä periaatteista poikkeavia teoshankintoja on tehtävä vain poikkeustapauksissa. Tällöin taidemuseon tai taidehankintatyöryhmän on otettava huomioon saatavissa olevat asiantuntijoiden mielipiteet ja kaikkien asianomaisten näkökohdat, jotka koskevat teoksen merkittävyyttä, sen taidehistoriallista asemaa ja muiden samanlaisia teoksia keräävien museoiden erityisintressejä. Näidenkään ehtojen tullessa täytetyiksi ei pidä hankkia teoksia, joiden proveniensi ja omistusoikeus on kyseenalainen. Ennen minkään ostettavaksi, lainaksi, lahjaksi, testamentin perusteella tai vaihdossa tarjotun teoksen hankkimista taidemuseo tai taidehankintatyöryhmä pyrkii kaikin tavoin varmistamaan, ettei sitä ole hankittu tai viety vastoin lakia alkuperämaastaan tai muusta maasta, jossa se mahdollisesti on omistettu laillisesti. Teoksen proveniensi eli koko historia siitä lähtien, kun se on valmistettu, pyritään selvittämään asianmukaisella huolellisuudella. Teoshankinnoissa noudatetaan erityistä varovaisuutta kun hallintoelimen tai museohenkilökunnan jäsenet, heidän perheenjäsenensä tai heihin läheisessä suhteessa olevat henkilöt tarjoavat esineitä ostettavaksi, lahjoituksina tai verohelpotusta vastaan.

Salon taidemuseon kokoelmaa kehitetään aktiivisesti sekä prosenttitaidehankinnoilla että taidemuseon omilla taidehankintamäärärahoilla tehtävillä hankinnoilla. Painopiste on jatkossakin korkeatasoisessa kotimaisessa nykytaiteessa. Teoksia hankitaan varsinkin Salon taidemuseon omista näyttelyistä kotimaisilta, asemansa vakiinnuttaneilta taiteilijoilta. Museon varastotilat ovat rajalliset, joten tämä rajoittaa varsinkin suurikokoisten teosten, etenkin veistosten, hankkimista, ellei niille ole valmiiksi osoitettua sijoituspaikkaa.

TAULUKKO I: SALON KAUPUNGIN PROSENTTITAIDEHANKINTOIHIN KÄYTETYT SUMMAT EUROMÄÄRÄISINÄ 1998–2008



### 3.1 Kokoelman kartuttaminen

Salon taidemuseon taidehankintamäärärahoilla tehtävät kokoelmahankinnat valmistelee taidemuseon johtaja, joka myös hyväksyy alle 5000 euron hankinnat. Museonjohtaja myös valmistelee yli 5.000 euroa maksavat hankinnat, mutta kulttuurijohtaja hyväksyy 5.000-25.000 euron hankinnat, sivistystoimen toimialajohtaja hyväksyy 25.000-100.000 euron hankinnat.

Prosenttitaidehankinnat valmistelee taidemuseo ja ostopäätökset tekee taidehankintatyöryhmä. Hankinnat maksetaan teknisen toimen rakentamisbudjettiin sisällytetystä prosenttitaidehankintamäärärahoista. Salon kaupungin prosenttitaiteen taidehankintatyöryhmään kuuluvat vakituisesti Salon kaupungin tilapalvelujohtaja, kaupunkisuunnittelujohtaja, viheraluepäällikkö, talonsuunnittelupäällikkö, teknisen toimen toimialajohtaja, kulttuuritoimenjohtaja, taidemuseon intendentti ja taidemuseon johtaja. Väliaikaisesti työryhmään kuuluu myös vastaava arkkitehti ja kulloisenkin kohteen edustaja tai käyttäjä.

Prosenttitaidehankintojen prosessia pyritään jatkossa kehittämään siten, että taidehankintatyöryhmän toiminta nivoutuisi nykyistä varhaisemmassa vaiheessa osaksi rakennushankkeiden suunnittelua ja teknisiä rakennusvaiheita. Tällöin Salon kaupungin tekninen virasto osaa paremmin varautua teosten sijoittamisen teknisiin tarpeisiin. Kun teosten sijoitukset voidaan tehdä osana rakennustyön vaiheita, voidaan saavuttaa huomattavia kustannussäästöjä. Prosenttitaidehankintojen prosessissa pyritään myös ottamaan tarkasti huomioon se seikka, että teokset vaativat suunnitelmallista ja pitkäjänteistä ylläpitoa. Vaikka museon edustajat ovat mukana taidehankintoja tehtäessä, museon varsinainen vastuu alkaa kuitenkin vasta teoksen luovuttamisen

jälkeen. Tämä tulee ottaa huomioon museon talousarvioita tehtäessä – työmäärä lisääntyy jokaisen uuden prosenttitaideteoksen myötä ja varsinkin teosten ikääntyessä.

Tarvittaessa, esimerkiksi veistoksia tilattaessa, teoksen luonne, käyttö ja materiaalit huomioiden, teoshankinnasta tehdään kirjallinen sopimus taiteilijan / teoksen myyjän kanssa.

Tarveharkinnan mukaisesti taidekonservaattori tutkii ja tarkastaa taideteoksen ennen hankintaa. Tapauskohtaisesti nykytaiteen osalta pyydetään konservaattorin kirjallinen lausunto teoksen elinkaarta, materiaalien erityisominaisuuksia, hoitoa ja säilyvyyttä koskevista asioista. Nämä asiat pyritään ottamaan huomioon hankintaa tehtäessä. Mikäli kyseessä on konservaattorin toimia vaativa teos, se konservoidaan mahdollisimman nopeasti hankinnan jälkeen.

Mediataidetta hankittaessa on sopimukseen sisällytettävä ehto, joka oikeuttaa ja velvoittaa museon siirtämään teoksen aina uuteen formaattiin, jotta sen säilyminen ja käyttö taataan. Sellaisten mediataiteen teosten osalta, joiden esittäminen edellyttää niihin sisältyvien tekijänoikeuksien siirtoa, museo tekee tekijänoikeuslain mukaiset sopimukset. Sopimuksissa määritellään museolle siirtyvien kopiointi- ja esitysoikeuksien laajuus.

Kartuntapoliittikka tarkistetaan vähintään viiden vuoden välein ja tarpeen vaatiessa useammin.

### **3.1.1 Lahjoitukset, testamentit**

Salon taidemuseo ottaa vastaan teoslahjoituksia, testamenttilahjoituksia ja talletuksia. Näillä tavoin kokoelmaan tarjottuja teoksia koskevat edellä mainitut museon kokoelmapoliittikan hankintakriteerit. Otettaessa vastaan lahjoituksia ja testamentteja niiden sisällöstä pyritään neuvottelemaan etukäteen lahjoittajan/testamentin tekijän kanssa. Museoammattilaiset myös tutustuvat teoksiin ennakolta mikäli mahdollista. Lahjoituksia otetaan vastaan museon johtajan ja/tai intendentin harkinnan mukaan. Mahdolliset lahjoitukset sekä testamenttilahjoitussopimukset allekirjoittaa museon johtaja.

Museon kokoelmaan pyritään valitsemaan ainoastaan kokoelman kannalta kiinnostavat teokset. Lahjoittajan suostumuksella voidaan myös kirjallisella sopimuksella sopia käytännöstä, jonka mukaan museolle vähemmän tärkeät teokset voidaan myydä ja niistä saaduilla varoilla hankkia kokoelman kannalta merkityksellisempiä teoksia. Lisäksi lahjoituksia vastaanotettaessa huomioidaan, etteivät teoksiin liittyvät testamentti- ja/tai muut ehdot ole kohtuuttomia eivätkä vaikeuta museon normaalia toimintakäytäntöä. Tarjotuista lahjoituksista voidaan myös perustellusti kieltäytyä. Salon taidemuseo ei ota vastaan teoslahjoituksia tai testamenttilahjoituksia, joissa veloitetaan kokoelman pysyvää esilläpitoa. Museo ei myöskään ota vastaan lahjoituksina suuri-kokoisia teoksia, kuten veistoksia, tai teoskokonaisuuksia joille ei voida osoittaa sijoituspaikkaa tai säilytystilaa museolta. Vastaanotetuista lahjoituksista laaditaan kirjallinen sopimus lahjoittajan kanssa (kts. Liite 6: Lahjoitussopimus).

Huonokuntoisia teoksia ei oteta vastaan muutoin kuin erikoistapauksessa, esim. silloin kun teos on erityisen edustava ja harvinainen esimerkki oman aikansa taiteesta. Tällaisissa tapauksissa pyydetään erillinen lausunto konservaattorilta ja museomestarilta.

### 3.1.2 Taideteosten liittäminen kokoelmiin

Taideteos voidaan liittää Salon taidemuseon kokoelmiin kun teoksen taiteellinen taso on arvioitu ja kun tässä luvussa aiemmin mainitut ehdot täyttyvät. Vastuuhenkilönä toimii intendentti sekä joissain tapauksissa museonjohtaja.

Teoksen katsotaan kuuluvan Salon taidemuseon kokoelmiin siitä hetkestä alkaen kun se kirjataan Salon taidemuseon Muusa-tietokantaan.

### 3.1.3 Talletukset

Museo ottaa vastaan talletuksia ainoastaan sillä ehdolla, että teokset tulevat kokoelman osaksi. Tällöin teokset kirjataan kokoelman osaksi talletuksina. Tästä tehdään kirjallinen talletussopimus (kts. Liite 6). Periaatteessa lyhyen aikajakson talletuksia ei oteta vastaan ja pidempiaikaisia harkitaan tarkoin. Talletukset eivät saa aiheuttaa Salon taidemuseolle kohtuuttomasti ylimääräisiä kuluja. Museo ei ota vastaan talletusta mikäli teos on huonokuntoinen tai se aiheuttaa vaaraa muille teoksille tai henkilöille. Talletuksia otetaan vastaan museonjohtajan ja/tai intendentin harkinnan mukaan. Talletussopimukset allekirjoittaa museon johtaja. Ennen talletetun teoksen ottamista Salon taidemuseon kokoelmiin sille tehdään kuntokartoitus, jonka tarvittaessa suorittaa konservaattori.

Talletussopimukset tehdään pääsääntöisesti määräaikaisina, mutta niitä voidaan jatkaa, mikäli estettä sopimuksen jatkamiselle ei ole sopimuskauden aikana syntynyt. Museolla on oikeus irtisanoa talletussopimus myös kesken sopimuskauden.



Kuva 5. Salon taidemuseon teosvarasto. Kuva: Jonni Saloluoma / Salon taidemuseo.



## **4. KOKOELMIEN SAAVUTETTAVUUS**

Salon taidemuseolla ei ole pysyvää kokoelmaripustusta näyttelytilojen rajallisuuden vuoksi. Kokoelmia pyritään kuitenkin esittelemään säännöllisesti muun muassa osana muuta näyttelytoimintaa sekä esimerkiksi verkkonäyttelyillä.

### **4.1 Kokoelmanäyttelyt**

Salon taidemuseo esittelee kokoelmia epäsäännöllisesti. Kokoelmanäyttelyt kootaan muun muassa taiteilijan tai teemallisten kokonaisuuksien perusteella. Näissä näyttelyissä on usein myös Salon taidemuseon kokoelmiin kuulumattomia teoksia, joten ne eivät ole puhtaita kokoelmanäyttelyitä.

### **4.2 Taideteosten sijoittaminen kaupungin virastoihin ja laitoksiin**

Salon taidemuseon kokoelmien teoksia sijoitetaan pääsääntöisesti kaupungin laitoksiin, virastoihin, kouluihin, vanhainkoteihin, päiväkoteihin ynnä muihin Salon kaupungin julkisiin tiloihin ja organisaatioiden toimitiloihin. Harkinnan mukaan teoksia voidaan sijoittaa myös kiinteistöihin, jotka eivät ole Salon kaupungin suorassa hallinnassa, mutta joiden organisaatiossa Salon kaupunki on kiinteästi osallisena.

Teosten sijoittamisesta huolehtii ja vastaa museon intendentti, joka määrittelee, mitä teoksia annetaan mihinkin kohteeseen. Teoksen arvo ja merkitys määritellään ja sen sijoittamisesta sovitaan tilan käyttäjän kanssa. Pääsääntöisesti arvokkaita teoksia pyritään sijoittamaan tiukemmin kriteerein. Teosten sijoittamiseen vaikuttavat mm. sijoituspaikan asema kaupungin hallinnossa/organisaatiossa, kiinteistön omistajuus (omistaako kaupunki kiinteistön vai ovatko tilat vuokralla) sekä sijoituspaikan tulevaisuus Salon kaupungin organisaatiossa. Myös teosturvallisuus otetaan huomioon: teosta ei sijoiteta kohteeseen, jossa se voisi mahdollisesti kärsiä vahinkoja tai tuhoutua. Teoksen on kestettävä sijoituskohteen olosuhteet. Aina pyritään myös pitämään huolta siitä, että sijoitettu teos on suojassa suoralta auringonvalolta. Akvarelleja ja paperipohjaisia teoksia sijoitetaan erittäin harkiten.

Teosten kuljetuksista ja ripustuksista sijoituskohteessa vastaa museomestari. Taidemuseo voi myös siirtää teoksia pois sijoituspaikasta esimerkiksi silloin kun teoksia tarvitaan Salon taidemuseon omaan näyttelyyn tai teos lainataan näyttelyä varten toiselle museolle. Museo pyrkii mahdollisuuksien mukaan tuomaan tilalle toisen teoksen.

Tarvittaessa sijoituksesta laaditaan allekirjoituksin varustettu kirjallinen sopimus. Sijoituksen vastaanottaja vahvistaa tiedot oikeiksi ja sitoutuu noudattamaan tekijänoikeuslakia sekä Salon taidemuseon antamia taideteosten turvallisuuteen, hoitoon ja käsittelyyn liittyviä ehtoja ja ohjeita. Sijoituspaikalla ei ole oikeutta myöntää lupaa teosten kuvaamiseen tai muuhun käyttöön.

### **4.3 Miten yleisö saa tietoa kokoelmien teoksista**

Tietoa kokoelmista ja yksittäisistä teoksista tarjotaan Salon taidemuseon omien ja muiden museoiden järjestämien näyttelyiden, oheisohjelmiston ja julkaisujen kautta. Salon taidemuseo antaa tietoja kokoelmistaan myös museon verkkosivuilla osoitteissa [www.salontaidemuseo.fi](http://www.salontaidemuseo.fi), [www.salonprosenttitaide.fi](http://www.salonprosenttitaide.fi) sekä Salon kaupungin sivuilla osoitteessa <http://www.salo.fi/kulttuurijakirjasto/kulttuuripalvelut/taidemuseo/>. Sivujen

ylläpidosta ja päivittämisestä vastaa pääsääntöisesti museon intendentti. Näyttelyissä, julkaisuissa ja tutkimuksissa esitellään sellaisiakin teoksia, jotka eivät kuulu Salon taidemuseon kokoelmiin.

Näyttelyiden teoskylteissä kerrotaan tiedot teoksista, niiden tekijöistä sekä teoksen omistajasta tai mahdollisesta kokoelmasta, johon teos kuuluu. Kaikki teoskyltit, salitekstit ja muu näyttelyissä jaettava informaatio tuotetaan suomeksi sekä mahdollisuuksien ja tarpeen mukaan englanniksi tai ruotsiksi. Näyttelyissä olevaa tekstimateriaalia pyritään kehittämään huomioimalla kävijöiden erilaiset kulttuuriset lähtökohdat.

Salon taidemuseo pyrkii julkaisemaan jokaisesta kokoelmanäyttelystä näyttelyjulkaisun. Näillä näyttelyjulkaisuilla tuetaan taiteilijoita sekä lisätään taiteilijan teosten näkyvyyttä. Näyttely- ja tutkimusjulkaisut esittelevät teoksia useimmin taiteilijoiden kannalta, mutta kokoelmia esitellään myös esimerkiksi näyttelykokonaisuuksien, historian tai teemojen kautta.

Museon verkkosivuilla kokoelmia esitellään kokoelmaluetteloiden, kuvaesimerkkien, artikkelitekstien ja verkkonäyttelyiden avulla. Kokoelmien teoksien kuvia julkaistaan myös museon esitteissä ja muussa tiedotuksessa. Teoksista voidaan teettää kokoelmatoimintaa tukevia myyntituotteita museokauppaan. Kokoelma-aineistoa julkaisuissa ja tuotteissa käytettäessä otetaan huomioon tekijänoikeuteen liittyvät sopimukset ja luvat.

Salon taidemuseo on vuodesta 2008 alkaen esitellyt Salon kaupungin prosentitaidetta laajasti prosentitaitteelle omistetuilla verkkosivuilla osoitteessa [www.salonprosenttitaide.fi](http://www.salonprosenttitaide.fi). Vuodesta 2000 alkaen Salon kaupungin julkisia veistoksia on esitelty Salon taidemuseon verkkosivuilla.

Salon kaupunki julkaisi 2007 Salon keskustan alueen ulkoveistoksia esittelevän esitteen ”Patsaalta patsaalle”. Esitteen ideana oli esitellä Salon taidemuseon kokoelmiin kuuluvia julkisia veistoksia kävelykierroksen avulla ja näin lisätä teosten tunnettuutta. Tähän veistuskävelyesitteeseen otettiin mukaan kahdeksan teosta: Hans Christian Bergin *Muodon illuusio* (2006, Salon lukion edusta, Kaherinkatu 2), Pekka Jylhän *Ilo* (2007, Salon uimahallin edusta, Pormestarintie), Antti Maasalon *Liikkuen leikkien eläen* (1999, Salohallin sisääntulokatos, Urheilupuisto 9), Seppo Mannisen *Vapauden liekki* (1992, Sibeliuspuisto), Armas Hutrin *Kahlehtija* (2004, Asemanpuisto), Ben Renvallin *Seppä Lauri* (1963, Länsiranta, Vilhonkadun päässä), Jarkko Rothin *Tiedon voima* (1998, Vilhonkatu 2) sekä Jarkko Rothin *Fjalar Nordellin muistomerkki* (1996, St. Anthony'n puisto). Esitteessä teoksia kuvaillaan lyhyesti sekä kerrotaan niiden syntyvaiheista ja aiheista lyhyesti.

#### 4.4 Museopedagogia ja kokoelmat

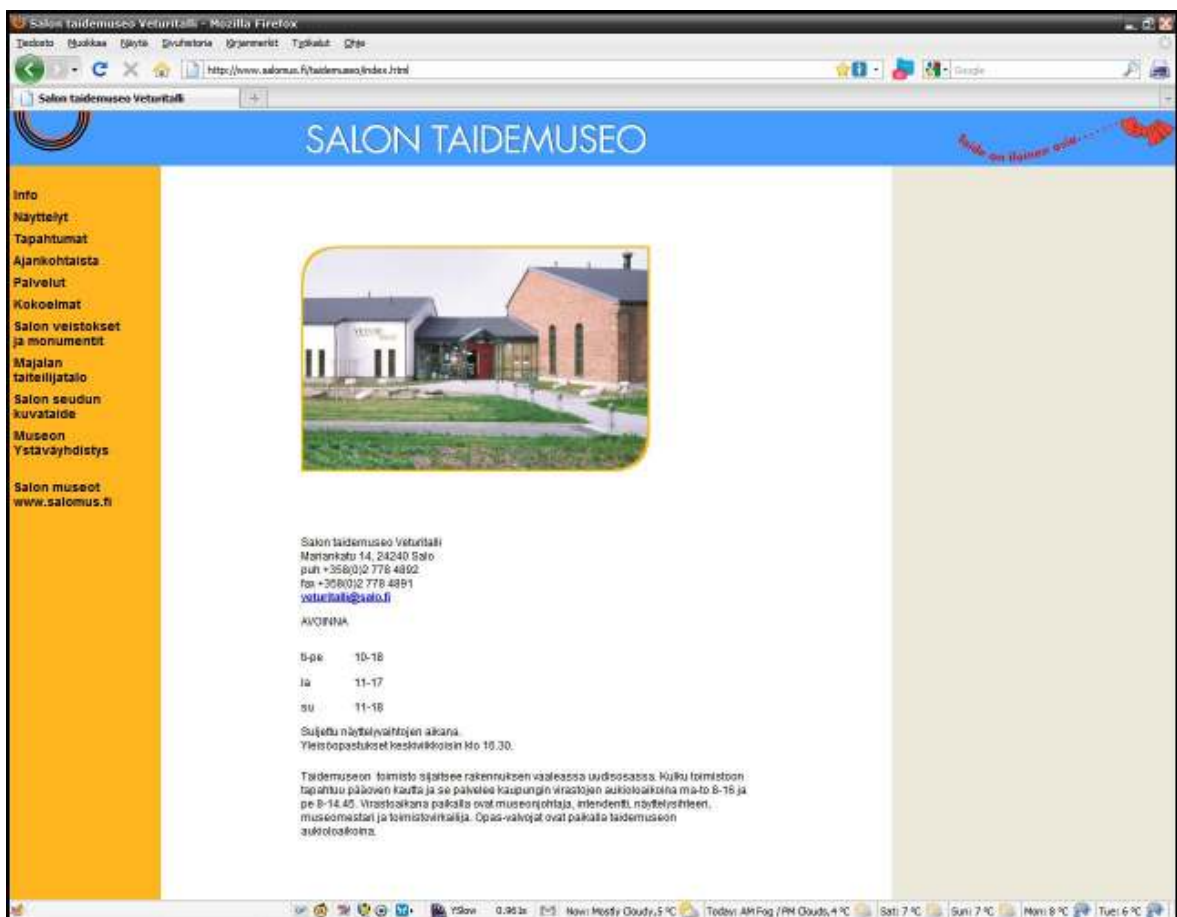
Museopedagogian tehtävä on tuoda esiin yleisön näkökulma museossa ja ottaa huomioon erilaisten kävijöiden ja erityisryhmien tarpeet. Keskeisessä asemassa ovat saavutettavuus ja lähestyttävyyys. Museopedagoginen toiminta on kaksisuuntaista: se toimii välittäjänä museon ja yleisön välillä. Museota ja museokäyntiä tarkastellaan kokonaisvaltaisesti, ei pelkästään museon kokoelmien esittämisen sisällön kannalta, ja sen avulla voidaan löytää uusia tapoja lisätä yleisön tietoisuutta museosta ja sen kokoelmista. Museopedagogiikan osuus museotyössä kasvaa jatkuvasti ja samalla kasvaa tarve saada museolle päätoiminen pedagogiikasta vastaava museolehtori.

Salon taidemuseo pyrkii museopedagogiikkaa ja taidekasvatusta kehittämällä kasvattamaan lapsista ja nuorista tulevaisuuden museokävijöitä. Lasten taidekasvatus parantaa yleissivistystä ja ennen kaikkea medialukutaitoa.

Syksyllä 2009 aloitettiin lasten ja nuorten kulttuuripedagogisen POLKU-hankkeen pilottivaihe, johon Salon taidemuseo osallistui aktiivisesti. POLKU-toiminta on salolaisille 1–16 –vuotiaille lapsille suunnattu kulttuuri-, liikunta-, kirjasto- ja ympäristökasvatuksen ohjelma. Jokainen varhaiskasvatuksen ja peruskoulun piirissä oleva lapsi saa POLUN kautta vuosittaisen toimintapakettin, joka yhdistää retket lähialueen kirjastoon, kulttuuri-, liikunta- tai luontokohteisiin, kouluille saapuvat esitykset ja vierailut sekä pajatyöskentelyn oman projektin toteuttamiseksi. POLKU-hankkeen avulla Salon taidemuseo pystyy kehittämään ja ennen kaikkea kohdentamaan museopedagogista toimintaansa sekä ottamaan lapset ja nuoret tehokkaammin huomioon kehittäessä näyttelyjen ja kokoelmien saavutettavuutta.

#### 4.5 Yleisötutkimukset ja kävijäpalautte

Salon taidemuseo kerää jokaisesta näyttelystä kirjallista kävijäpalautetta ja pyrkii tekemään yleisö- ja kävijätutkimuksia. Myös yleisöpalveluhenkilökunnan kautta saatu palaute otetaan huomioon. Suullisen ja kirjallisen palautteen ja yleisötutkimusten merkitys on siinä, että niistä saadut tulokset voivat suoraan tai välillisesti kertoa henkilökunnalle kuinka hyvin näyttelyt ja muut palvelut ovat saavuttaneet niille asetetut tavoitteet ja missä on parantamisen varaa. Jatkossa pyritään myös ottamaan huomioon kokoelmista ja varsinkin teosten sijoituksista saatua palautetta.



Kuva 6. Salon taidemuseon verkkosivut osoitteessa [www.salontaidemuseo.fi](http://www.salontaidemuseo.fi). Etusivu.



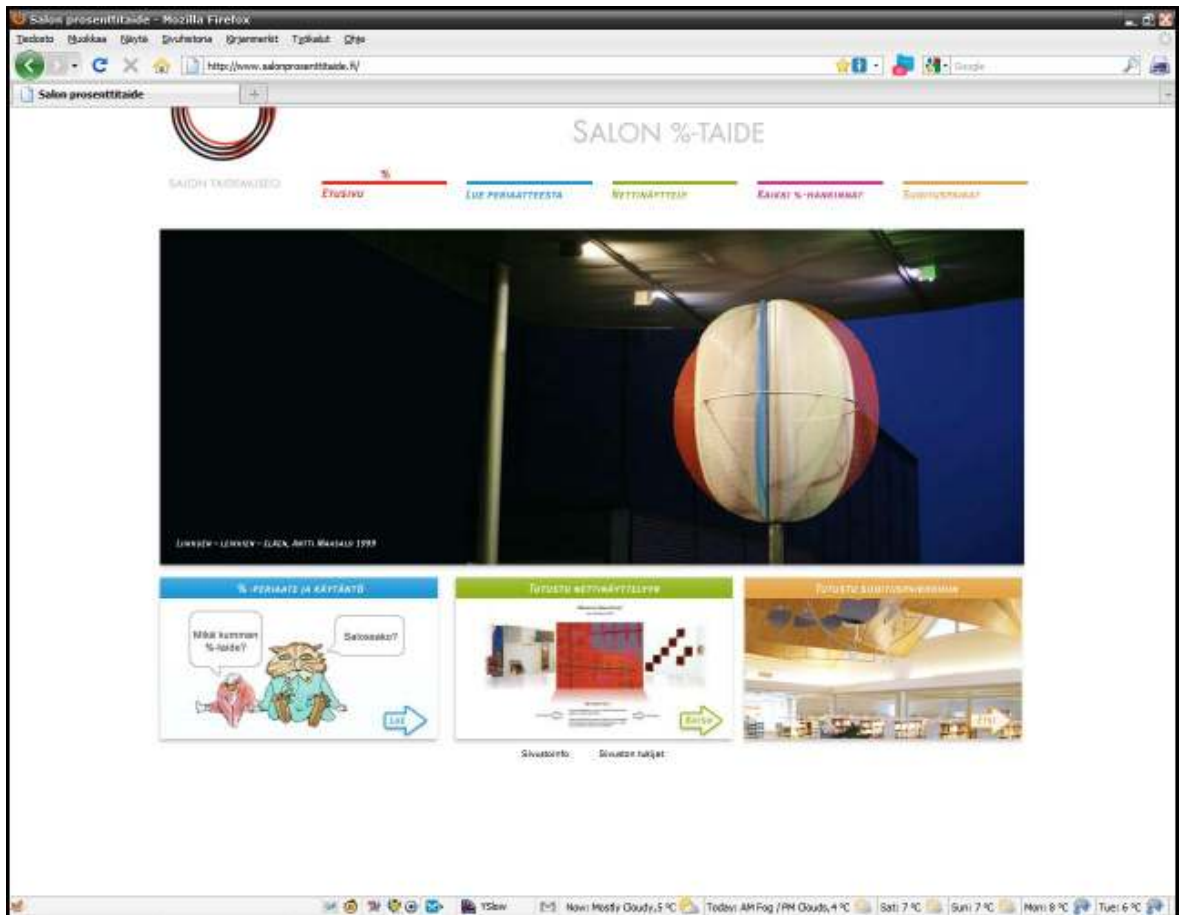
*Kuva 7. Pekka Jylhä, Ilo, 2007, veistos, Salo urheilupuisto. Salon taidemuseo, Salon kaupungin taidekokoelma. Kuva: Susanna Malmsten / Salon taidemuseo.*

## **5. JULKISET VEISTOKSET JA JULKINEN TAIDE**

Salon taidemuseon kokoelmatoiminta ulottuu myös julkiseen tilaan ja kokoelman erityispiirre onkin julkisen taiteen merkittävä osuus. Julkisella taiteella tarkoitetaan teoksia, jotka ovat avoimissa, julkisissa tiloissa. Julkinen tila voidaan ymmärtää julkisesti omistetuksi tilaksi erotuksena yksityisesti omistetusta. Julkiseen tilaan on kaikilla kansalaisilla vapaa pääsy. Tällaisia tiloja ovat muun muassa puistot, aukiot, kaupungin laitosten pihat, aulat ja liikuntatilat. Lisäksi julkiseksi taiteeksi voidaan laskea teokset, jotka ovat sijoitettuina puolijulkisiin tiloihin, kuten esimerkiksi odotushuoneisiin, kouluihin ja tiloihin, jotka ovat julkisesti hallinnoituja, mutta joihin pääsee sisään vain pääsymaksulla. Tällaisia tiloja ovat mm. kulttuuritilat, konserttisalit sekä uimahallit ja muut liikuntatilat. Myös ympäristötaide on julkista taidetta.

Merkittävä osa Salon julkisesta taiteesta on hankittu prosenttitaiteena, mutta kaupungin omistamiin kiinteistöihin ja julkisille paikoille on saatu taidetta myös lahjoituksina ja kansalaiskeräysvaroilla. Prosenttitaiteen lisäksi Salon kaupungin taidekokoelmasta noin viisisataa ja talletuskokoelmista noin kolmesataa teosta on sijoitettu eri toimitiloihin.

Julkisella taiteella saadaan taidetta mahdollisimman monen kaupunkilaisen nähtäväksi ja helposti saavutettavaksi. Julkinen taide lisää yleistä asukkaiden hyvinvointia sekä parantaa elämänlaatua ja ympäristöä. Julkisen taiteen hankinnoilla ja julkisilla sijoittamisilla Salon kaupunki luo yhteisyyttä ja vahvistaa mielikuvaa siitä, että kaupunki on sitoutunut humaaniin arvomaailmaan ja se huolehtii monipuolisesti kansalaisten hyvinvoinnista.



Kuva 8. Salon prosenttitaideä esittelevä verkkosivusto osoitteessa [www.salonprosenttitaide.fi](http://www.salonprosenttitaide.fi), etusivu (lokakuu 2009).

## 5.1 Prosenttiperiaate

Prosenttiperiaate eli yhden prosentin varaaminen rakennuskustannuksista taidehankintoihin on vakiintunut pysyväksi käytännöksi Salon kaupungin julkisessa rakentamisessa. Periaatetta on noudatettu 1970-luvulta lähtien ja vuoteen 2008 mennessä sen avulla on hankittu lähes 300 taideteosta 34 uudisrakennus- tai peruskorjauskohteeseen.

Teokset siirretään tai poistetaan sijoituspaikastaan ainoastaan harkituin perustein, esimerkiksi jos teos on tuhoutumassa, se aiheuttaa vaaraa tai muuta henkilöturvallisuuteen verrattavaa uhkaa ympäristölle. Mikäli kiinteistön omistus siirtyy pois Salon kaupungilta, määritellään teosten omistajuus ja asema Salon taidemuseon kokoelmissa uudelleen. Jos teos ei kuulu kiinteistön kauppasopimukseen, se voidaan mahdollisuuksien mukaan siirtää sijoituspaikastaan. On kuitenkin huomattava, ettei kaikkia teoksia voida siirtää aiheuttamatta teokselle tai kiinteistölle suuria vahinkoja.

Vuonna 2008 toteutettiin Salon prosenttitaideä esittelevä verkkosivusto [www.salonprosenttitaide.fi](http://www.salonprosenttitaide.fi). Tämän sivuston ajatuksena on parantaa Salon asukkaiden tietoisuutta prosenttitaideestä sekä parantaa Salon taidemuseon kokoelmiin kuuluvien prosenttitaideäestösten näkyvyyttä ja saavutettavuutta. Sivulla esitellään kaikki n. 300 prosenttitaideäestöä sekä lyhyesti prosenttitaideäen periaatteet. Sivulla on myös verkkogalleria,

jossa voi tutustua lähemmin 28 prosentitaideteokseen – myös sellaisiin prosentitaideteoksiin, jotka eivät ole julkisissa tiloissa nähtävillä. Prosenttitaidesivustoa täydennetään jatkuvasti teoshankintojen myötä.

Prosenttitaideosten määrä lisääntyy jokaisen rakennusinvestoinnin myötä. Samoin teokset ikääntyvät ja vaativat enemmän huolenpitoa. Teosten vaatimat ylläpitokustannukset otetaan jatkossa tarkemmin huomioon jo teoshankintoja suunniteltaessa.

Teosten pystytys, huolto-, kunnostus-, ja konservointitoimenpiteet kysyvät tulevaisuudessa yhä enemmän taidemuseon henkilöstöresursseja. Ne vaativat rahaa, työvoimaa ja museoalan erityisosaamista. Tällaisia tehtäviä ovat muun muassa veistosten pystytys ja jalustojen rakentaminen, teosten kiinnitykset, ripustukset ja asennukset, teoskuljetukset (erikoiskalusto ja teoskuljetuksiin erikoistunut henkilöstö), teosten puhdistus ja huolto, kehystykset, säännölliset inventoinnit, tietopalvelu sekä kuvapalvelu (teoskuvien hankkiminen). Tämä jatkuvasti kasvava kokoelmatyö sekä lisääntyvä konservoinnin tarve vaativat jatkossa suurempaa huomiota ja lisäresursointia.

## 6. TEOSLAINAT

### 6.1 Yleiset periaatteet

Teoslaina tarkoittaa Salon taidemuseon kokoelmiin kuuluvan teoksen lainaamista lyhyeksi ajanjaksoksi ulkopuoliselle osapuolelle, joka ei kuulu Salon kaupungin organisaatioon. Tällä tarkoitetaan teoksen lainaamista näyttelytarkoitukseen toiselle museolle, gallerialle tai ammattimaiselle taidealan tapahtumalle. Teoslainoilla pyritään edistämään taidemuseoiden välistä yhteistyötä ja parantamaan kokoelmien näkyvyyttä ja tunnettuutta. Salon taidemuseo edistää myös muiden museoiden kokoelmien näkyvyyttä omilla näyttelyillään. Vaikka Salon taidemuseosta ulospäin tehtäviä teoslainoja pyritään kokoelmien näkyvyyden nimissä kasvattamaan, ne aiheuttavat myös suuria haasteita museon henkilöstöresursseille: teoslainat teettävät henkilökunnalla paljon töitä, varsinkin sellaisissa tapauksissa, joissa teos on sijoitettuna museon ulkopuolelle ja lainattavan teoksen tilalle tulisi löytää toinen vastaava teos.

Salon taidemuseon kokoelmiin kuuluvia teoksia voidaan lainata tärkeiksi katsottuihin taiteilijan tai taiteilijaryhmän näyttelyihin, eri teemoja tai taiteellisia kokonaisuuksia käsitteleviin näyttelyihin sekä kansallisesti tai kansainvälisesti merkittäviin ulkomaisiin näyttelyihin. Etusijalla ovat näyttelyt joista julkaistaan näyttelyluettelo.

Salon taidemuseon kokoelmiin kuuluvia teoksia lainataan vain sellaisille museoille ja näyttelyjärjestäjille, joilla on museoammatillista henkilökuntaa tai vastaava asiantuntemus sekä asianmukaisesti valvotut ja olosuhteiltaan kontrolloidut tilat. Etusijalle asetetaan kansallisesti ja kansainvälisesti merkittävät näyttelyt, joista julkaistaan näyttelyluettelo. Lainauspäätöksen tekee museonjohtaja intendentin esittelystä.

Kaikki näyttelyihin lainattavat teokset on vakuutettava kyseessä olevan näyttelyn järjestäjän toimesta Salon taidemuseon ilmoittamasta arvosta koko laina-ajaksi ns. naulasta naulaan -periaatteen mukaisesti kaikkien riskien varalta. Mikäli lainasta koituu erityiskustannuksia, esim. kuljetuslaatikoiden rakentamista, peritään tästä maksu.

Teoskuljetusten on tapahduttava taidekuljetuksiin erikoistuneiden ammattilaisten toimesta taidekuljetuksiin tarkoitettulla kalustolla. Teoksia ulkomaille lainattaessa on käytettävä taidekuljetuksiin erikoistunutta yritystä. Museon edustaja matkustaa tarvittaessa kuriirina teosten mukana valvoakseen niiden kuljetusta ja käsittelyä. Kuriirina voi myös toimia toisen museon edustaja. Kuljetuksista ja kuriirin matkoista koituvat kustannukset maksaa lainan vastaanottaja.

Teoksia voidaan lainata myös kansainvälisiin näyttelyihin. Museo ei yleensä luovuta teoksia lainaksi kuutta kuukautta pidemmäksi ajanjaksoksi.

Lainapyynnöt tulee osoittaa kirjallisesti Salon taidemuseolle suurissa, useita lainattavia teoksia sisältävissä näyttelyhankkeissa viimeistään 12 kuukautta ja muutoin 3 kuukautta ennen laina-ajan alkamista. Lainapyynnössä tulee ilmoittaa lainattavat teokset ja laina-aika sekä esittää selvitys Salon taidemuseon lainausehdoissa määritellyistä seikoista.

Museonjohtaja hyväksyy teoslainan kuultuaan asiassa intendenttiä. Teoksen lainasta päätettäessä otetaan huomioon teoksen kunto ja sen asema Salon taidemuseon kokoelmissa sekä suunniteltu näyttelykierto ja

näyttelyajan pituus. Lisäksi otetaan huomioon lainaavan tahon olosuhteet, käsittelytoimenpiteet ja erityisvaatimukset, kuljetusmuoto ja reittivalinta.

Jokainen lainapyyntö harkitaan erikseen. Lainaehdoista voidaan poiketa vain kirjallisesti erikseen sopimalla. Myös mediataiteen teoksien tai esityskopioiden lainauksesta tehdään aina lainasopimus. Mahdolliset tekijänoikeusvelvoitteet siirtyvät lainansaajalle.

Lainapyyntöön epäämiseen voivat vaikuttaa seuraavat seikat: teoksen kunto, näyttely- ja kuljetusolosuhteet, henkilökunnan työtilanne ja teoksen asema museon kokoelmassa sekä muut lainan kannalta oleelliset seikat. Salon taidemuseo ei yleensä lainaa kokoelmistaan tekniikaltaan arkoja teoksia eikä teoksia, joiden testamenttiehdot tai muut sopimukset estävät lainaamisen.

Ennen lainaamista Salon taidemuseon intendentti tekee teokselle kuntotarkastuksen. Tapauskohtaisesti voidaan edellyttää, että konservaattori tarkistaa teokset niiden saapussa lainauskohteeseen sekä niiden lähtiesä takaisin Salon taidemuseoon. Lainansaaja kustantaa kaikki kuntotarkastuksesta koituvat kulut. Teoksen lähtiessä lainaavasta museosta siitä tehdään erillinen kirjallinen nouto- ja palautustodistus, johon pyydetään lainaavan museon edustajan kuittaus (kts. Liite 5: Teoslainan nouto- ja palautustodistus). Lainaja on velvollinen tarkistamaan teosten saavuttua lainauskohteeseen, että kaikki teokset ovat saapuneet ja että ne ovat kunnossa. Teoksen saapuminen näyttelyn päättymisen jälkeen takaisin lainaavaan museoon kuitataan nouto- ja palautustodistukseen.

Nämä ehdoista liitetään aina lainasopimukseen tiivistelmä (kts. Liite 3: Teoslainasopimus ja Liite 4: Yleiset lainasopimusehdot).

## **6.2 Teokset, joita ei lainata**

Huonokuntoisia ja konservointia vaativia teoksia ei lainata. Laina myönnetään vain, mikäli lainaja suostuu kustantamaan tarvittavat konservointitoimenpiteet. Tämä koskee myös teoksen kehyksiä tai jalustaa. Salon taidemuseo ei lainaa teoksia, joiden siirto aiheuttaa suuria kustannuksia tai kuljetus voi vaarantaa teoksen säilyvyyden. Myöskään paikkasidonnaisia teoksia ei lainata.

## **6.3 Taideteosten kuvainat**

Salon taidemuseo lainaa kuva-arkistostaan vain sellaisia teoskuvia, jotka esittävät Salon taidemuseon kokoelmiin kuuluvia taideteoksia. Kuva-arkistosta lainataan kotimaahan ja ulkomaille ensisijaisesti digitaalisessa muodossa olevia kuvia.

Kuvainat myönnetään ainoastaan sellaisessa tapauksessa, jossa museo katsoo teoskuvan sopivan sille aiottuun yhteyteen. Lainajalle luovutetaan erillistä korvausta vastaan kertaluontoinen kuvankäyttöoikeus, ja museo saa vastikkeeksi veloituksetta kaksi kappaletta julkaisua, jossa lainattu kuva esiintyy.

Teoslainojen yhteydessä Salon taidemuseo lainaa tarvittaessa teoksen lainajalle reproduktioita teoksesta – valokuvia, dioja tai digitaalisia tiedostoja – joita lainajalla on oikeus julkaista vain näyttelyluettelossa ja näyttelyä koskevassa tiedottamisessa näyttelyn esilläoloajan. Aineisto on palautettava Salon taidemuseoon välittömästi näyttelyn loppumisen jälkeen. Julkaisemisen yhteydessä on mainittava teos- ja taiteilijätietojen lisäksi teoksen omistaja / kokoelma, johon teos kuuluu, valokuvaaja ja Salon taidemuseo ellei toisin ilmoiteta. Mikäli



teoskuvasta käytetään rajausta/yksityiskohtaa, se on mainittava. Lainaaja vastaa tekijänoikeuslain mukaisesti tekijänoikeudellisista luvista ja korvauksista. Kuvailainasta laaditaan mainituin ehdoin kirjallinen sopimus.

Mikäli teoskuvalainasta koituu ylimääräisiä kuluja, siitä voidaan periä erikseen sovittava korvaus.

Nämä ehdot liitetään myös lainasopimuksen ehtoihin.



*Kuva 9. Salon taidemuseon näyttelytilat Sculptor -näyttelyn aikana 2005. Kuva: Susanna Malmsten / Salon taidemuseo.*



Kuva 10. Salon taidemuseon yleisötiloja, galleriakäytävä. Kuva: Jonni Saloluoma / Salon taidemuseo.

## 7. TEOSTURVALLISUUS JA TAIDETEOSTEN SÄILYTTÄMISEEN LIITTYVÄT KÄYTÄNNÖT

Salon taidemuseon kokoelmien kuntoa ylläpidetään ja valvotaan ensisijaisesti huolehtimalla taideteosten säilytystilojen kunnosta ja niissä vallitsevien olosuhteiden tarkkailulla. Taideteosten fyysisestä hoitamisesta ja säilymisestä vastaavat intendentti, museomestari sekä tapauskohtaisesti tarvittaessa erikseen palkattavat yksityiset konservattorit.

Salon taidemuseo huolehtii henkilökunnan koulutuksesta ja työhön ohjaamisesta siten, että ammatillinen osaaminen pysyy museoalan lainsäädännön edellyttämällä tasolla. Henkilökunnalle taataan mahdollisuus osallistua alan koulutuksiin. Työtehtävissä opastusta ja osaamisen päivitystä tuetaan. Henkilökunta perehdytetään teosten käsittelyyn.

Taideteokset on varastoitu asianmukaisiin ja olosuhdevaatimukset täyttäviin säilytystiloihin (kts. luku 7.2). Taideteosten säilytys- ja sijaintipaikat päivitetään Muusa-teostietokantaan. Päivityksen tekee museomestari tai intendentti. Taideteosten säilytystiloihin pääsyä on rajoitettu. Kaikki Salon taidemuseon kokoelmiin kuuluvat teokset kuuluvat Salon kaupungin vakuutuksen piiriin.

Museon teosten turvaamisessa museon omissa tiloissa kiinnitetään ensisijaisesti huomiota seuraaviin seikkoihin:

- Teokset säilytetään puhtaissa tiloissa.
- Vesivahinkojen riski on minimoitu.
- Lämpötila- ja kosteusarvot säädetään kullekin teostyyppille ja tekniikalle sopivaksi. Suuria vaihteluita pyritään estämään.
- Säilytyskalusteet ja materiaalit ovat kemiallisesti stabiileja ja teoksille sopivia.
- Valaistusolosuhteet on säädetty teosten valonsietokyvyn mukaisiksi.
- Näyttely- ja varastotilat pimennetään käyttöaikojen ulkopuolella. Suoran auringonvalon pääsy teoksille estetään.
- Epäpuhtauksien pääsy sisätiloihin estetään. Ilmastointilaitteet on varustettu hiukkassuodattimilla. Laitteet huolletaan ja suodattimet vaihdetaan säännöllisesti.

Ulkoveistosten ja muiden julkisilla paikoilla sijaitsevien teosten kuntoa seurataan yhteistyössä Salon kaupungin teknisen viraston Yhdyskuntateknisten palvelujen osaston Puistojen ja yleisten alueiden yksikön kanssa. Sisätiloihin sijoitettujen teosten kuntoa valvotaan yhdessä tilaa käyttävän henkilökunnan kanssa. Mikäli teoksessa havaitaan vaurioita tai töhryjä, se puhdistetaan tai pyritään korjaamaan välittömästi. Korjauskelvottomaksi vioittuneet teokset poistetaan. Ilkivallasta tehdään rikosilmoitus välittömästi kun tieto tapahtuneesta on saatu.

Museon tiloissa on tallentava kameravalvonta sekä automaattinen liiketunnistimilla varustettu murtohälytysjärjestelmä. Museon ollessa auki teosturvallisuutta valvoo museon henkilökunta. Museon ollessa suljettuna vartiointipäivystyksestä vastaavat Salon kaupungin huoltomiehet sekä ostopalveluna hankittu yksityinen vartiointipalvelu.

Puuttuviksi todetuista teoksista ilmoitetaan välittömästi museonjohtajalle ja kokoelmista vastaavalle intendentille, jotka tekevät päätöksen katoamisen kirjaamisesta Muusa-tietokantaan. Anastetuksi todetusta tai anastetuksi epäilystä teoksesta ilmoitetaan poliisille.

## **7.1 Konservointipolitiikka**

Tässä yhteydessä konservointipolitiikka tarkoittaa konservointitoimintojen menettelytapaohjeistoa, jota tarkistetaan ja uudelleen arvioidaan tarpeen mukaan. Sen avulla määritellään puitteet, joissa Salon taidemuseon konservointikäytäntö toimii.

Salon taidemuseon konservointitoiminnassa noudatetaan alan kansainvälisiä eettisiä normeja (*ICOM, museotyön eettiset säännöt, 2005 sekä konservointialan E.C.C.O. Ammatillinen ohjeisto I-III, 2005*).

Teosten konservointipalvelut hankitaan ostopalveluina ulkopuoliselta yksityiseltä konservaattorilta. Päätöksen teoksen konservoinnista tekevät museonjohtaja ja intendentti. Resursseista johtuen tärkeintä toimintaa on ennaltaehkäisevä konservointi, joka tähtää siihen, että teosten kanssa tekemisissä olevat ja niitä käsittelevät henkilöt perehdytetään oikeisiin toimintatapoihin. Vakainainen ja tilapäinen henkilökunta ohjeistetaan ja perehdytetään teosten käsittelyyn tai turvaamiseen kaikissa tilanteissa. Heillä on vastuu luoda ja ylläpitää kokoelmia suojelevia olosuhteita näyttelyissä, teosten sijoitus- ja talletuspaikoissa, teosvarastoissa tai kuljet-

tamisen aikana. Resurssipulasta johtuen talletuskokoelmien konservointia ei yleensä tehdä vaan kokoelman omistaja pääsääntöisesti kustantaa mahdollisen konservoinnin.



*Kuva 11. Salon taidemuseon tekniset työtilat. Kuva: Salon taidemuseo / Jonni Saloluoma.*

## **7.2 Museo-olosuhteiden määrittely**

Salon taidemuseon museorakennuksen olosuhteet on määritelty yleisen museokäytännön ja Suomen museoliiton suositusten mukaisiksi. Päämääränä on taideteosten säilymisen turvaaminen. Ilmastointilaitteistolla varustetuissa tiloissa kostutuksella ja jäähdytyksellä pyritään olosuhdevaatimukset täyttäviin arvoihin. Museon henkilökunnalla on velvollisuus ilmoittaa museomestarille kaikista havaitsemistaan olosuhdemuutoksista ja vioista teknisissä laitteissa. Normeista poikkeavat olosuhteet määritellään tapauskohtaisesti. Salon taidemuseon näyttelytilojen valaistus säädetään museostandardien mukaisesti, tarvittaessa lainaajan kanssa sovittavalla tavalla.

Salon taidemuseon kiinteistössä on koneellinen ilmastointi ja kostutus sekä näyttelytiloissa että teosvarastossa. Lämpötilan ohjearvo on 20 °C,  $\pm 2^{\circ}\text{C}$  / 24h ja ilman suhteellisen kosteusprosentin ohjearvo on 40–50  $\pm 5$  %. Tuloilma suodatetaan partikkeleista (kts. Liite 8: Salon taidemuseon olosuhteiden määrittely). Olosuhteita valvoo kaupungin keskusvalvomo ja taidemuseon museomestari.

### **7.3 Pelastus-, ja turvallisuussuunnitelma, riskianalyysi**

Salon taidemuseon voimassaoleva pelastussuunnitelma on päivätty 21.12.2006. Museon tiloissa on sekä automaattinen että manuaalinen palohälytinjärjestelmä. Museon voimassa oleva turvallisuussuunnitelma on päivätty 03.03.2004. Taidemuseon riskianalyysi on päivätty 16.12.2009.

### **7.4 Taideteosten poistaminen kokoelmista**

Museokäytäntö ei hyväksy kokoelmiin kuuluvien teosten myymistä tai teosten tarkoituksellista hävittämistä. Kuitenkin museon tulee ottaa huomioon mahdolliset tapaukset, joissa teoksia joudutaan poistamaan kokoelmista. Esimerkiksi katoavaan taiteeseen kuuluvat teokset (esim. käsitetaiteen projektit) sekä teokset, joilla on ennalta määritelty elinkaari, joudutaan jossain vaiheessa poistamaan Salon taidemuseon kokoelmista. Mikäli mahdollista, tällaisissa tapauksissa katoavuudesta ja elinkaaresta tehdään merkintä Muusa-teostietokantaan teoksen hankintavaiheessa.

Mikäli taideteos katoaa, tieto siitä merkitään Salon taidemuseon Muusa-teostietokantaan. Kun teos on ollut kateissa kahdessa viimeksi suoritettussa kokoelmakohtaisessa inventoinnissa, teoksen tiedot voidaan siirtää erilliseen kadonneiden taideteosten tiedostoon. Inventaarionumeroa ei poisteta tai käytetä uudelleen. Tällä tavoin varmistetaan kokoelmahistorian ja paikkatietojen säilyminen.

Vaurioituneita taideteoksia ei periaatteessa hävitetä. Niiden osalta teostietokantaan merkitään tieto vaurioitumisesta sekä tieto, että teosta ei saa asettaa julkisesti esille. Taideteoksen hävittäminen voi tulla kyseeseen joissain erityistapauksissa. Taideteos voidaan myös poistaa kokoelmasta sen tuhouduttua, vakavasti vaurioituttua tai pysyvästi kadottua esimerkiksi tulipalossa.

Jos teoksen ylläpito-, huolto- ja säilytysvastuu aiheuttaa Salon taidemuseolle huomattavia taloudellisia kustannuksia, voidaan se poistaa kokoelmista. Taloudellisten poistoperusteiden yhteydessä on tarkasti huomioitava teoksen taide-, kulttuuri- ja aluehistoriallinen merkitys sekä sen yksilö- ja ryhmäidentiteetti-arvo kokoelmassa. Edellä mainittujen kriteereiden mukaisesti poistaminen voi pohjautua myös avoimeen, ennalta määrittelmättömään harkinnanvaraiseen perusteeseen. Tällöin kyseeseen voi esimerkiksi tulla teoslahjoitus Salon taidemuseon kokoelmasta toiseen museokokoelmaan. Inventaarionumeroa ei poisteta tai käytetä uudelleen, vaan Muusa-teostietokantaan tehdään kyseisen teoksen kohdalle merkintä sen siirtämisestä pois Salon taidemuseon kokoelmasta.

Teos voidaan harkinnan mukaisesti ja tapauskohtaisesti poistaa Salon taidemuseon kokoelmista myös sellaisessa tapauksessa, että teos on kiinteä osa kiinteistöä, jonka omistus on siirtynyt Salon kaupungilta toiselle osapuolelle eikä teoksen siirtäminen tule kysymykseen. Tällaisia teoksia ovat mm. lasimaalaukset, reliefit, seinämaalaukset sekä muut paikkasidonnaiset teokset. Tällaisissa tapauksissa teokset dokumentoidaan ja kuvataan mahdollisimman tarkasti ennen omistusoikeuden siirtoa. Inventaarionumeroa ei poisteta tai käytetä uudelleen, vaan Muusa-teostietokantaan tehdään kyseisen teoksen kohdalle merkintä sen siirtämisestä pois Salon taidemuseon kokoelmasta.

Edellä määritellyllä tavalla toimitaan myös niissä tapauksissa joissa talletuskokoelma siirretään pois Salon taidemuseon kokoelmista.

Poisto voidaan tehdä myös tilanteessa, jossa teoksen aiheuttama hajuhaitta tai muu muutos materiaaleissa uhkaa vahingoittaa muita taideteoksia, museon työntekijöitä tai muita teoksen läheisyydessä toimivia henkilöitä. Myös materiaaliltaan arat teokset kuten tuholaisille alttiit tekstiilit ja ajan kuluessa häviävät teokset voidaan tarvittaessa poistaa kokoelmasta. Hävittämisestä on tehtävä museonjohtajan kirjallinen päätös, jonka kokoelmista vastaava intendentti ja tarvittaessa konservattori varmentavat. Taideteosta hävitettäessä on huomioitava tekijänoikeuslaki.



*Kuva 12. Ville Wegelius, Kasvu, 2005, lasimaalaus, Salon lukion aula. Salon taidemuseo, Salon kaupungin taidekokoelma. Kuva: Laura Luostarinen / Salon taidemuseo.*

## 8. KOKOELMIEN DOKUMENTOINTI JA REKISTERÖINTI

Yksi Salon taidemuseon päätehtävistä on harjoittaa kokoelma- ja näyttelytoiminnan dokumentointia ja luettelointia. Toimenpiteet pyritään tekemään mahdollisimman laaja-alaisesti eri tekniikoita ja menetelmiä hyödyntäen. Taidemuseon kokoelmat luetteloidaan Muusa-teostietokantaan. Dokumentoinnissa ja tietojen luetteloinnissa noudatetaan tässä kokoelmapoliittisessa ohjelmassa annettuja ohjeita ja sääntöjä sekä tarpeen mukaisesti muita yleisen museokäytännön mukaisia käytäntöjä. Salon taidemuseon velvollisuus on huolehtia, että taideteostiedot ovat ajan tasalla. Myös muu kokoelmatyötä koskeva ja kaiken aikaa karttuva taidehistoriallinen tieto pyritään tallentamaan museotietokantaan. Muusa-teostietokannan hoitaminen ja ajan tasalla pitäminen on Salon taidemuseossa tehtävän taidehistoriallisen tutkimuksen perustyötä ja edellyttää vuosittaisen, kansallisen ja kansainvälisen näyttelytoiminnan sekä julkaisujen aktiivista seuraamista. Luottamukselliseksi määriteltyjä tietoja ei luovuteta ulkopuolisille. Muusa-teostietokanta on tekijänoikeussyistä suljettu ulkopuolisilta ja sinne on pääsy vain käyttäjätunnuksen omaavilla, taidemuseon henkilökuntaan kuuluvilla henkilöillä. Henkilökunnan jäsenillä on erilaiset käyttöoikeudet.

### 8.1 Rekisteröinnin tapa

Kun teos liitetään Salon taidemuseon kokoelmiin, se rekisteröidään sähköisessä muodossa Valtion taidemuseon ylläpitämään Muusa-aideteostietokantaan, joka sijaitsee Valtion taidemuseon palvelimilla. Teokselle annetaan inventointinumero ja sen rekisteröintiin ja dokumentaatioon sisällytetään teoksen täysi identifiointi (tekijätiedot, ajoitus, tekniikka, koko), teoksen kuvaus ja hakusanat käyttäen Muusan asiasanoja (YSO) sekä hankinta- ja provenienssitiedot sekä tiedot esineen alkuperästä, kunnosta, käsittelystä ja nykyisestä olinpaikasta. Teos kuvataan ja tunnistekuva lisätään Muusa-teostietokantaan. Teoksista tulostetaan perustiedot paperitulosteena.

Muulla kuin museon tiloissa sijaitsevien teosten sijaintipaikka kirjataan Muusa-tietokantaan seuraavasti:

- Katuosoite/Rakennuksen tai toimitilan nimi/Osasto (erottimena kauttaviiva ilman välilyöntejä)

Lähtökohtana on, että sijaintipaikka kirjoitetaan riittävällä tarkkuudella teoksen löytämiseksi. Ongelmana on rakennuksista, toimitiloista ja osastoista käytettävien nimien kirjavuus (esim. terveysasema – terveyskeskus – terveystalo). Yhtenäinen tapa löytyy etsimällä tietokantaan aiemmin vietyjä, samassa kohteessa sijaitsevia teoksia ja niille annettua sijaintipaikan nimeä. Muusa-tietokantaan kirjataan tarvittaessa myös muita sijaintiin liittyviä tietoja, esim. henkilö, jonka huoneessa teos sijaitsee.

### 8.2 Kuvallinen dokumentointi

Jokainen Salon taidemuseon kokoelmiin otettu teos kuvataan. Tarvittaessa kuvallinen dokumentointi järjestetään Salon taidemuseon henkilökunnan toimesta. Henkilökunnan ottamien kuvien tekijänoikeudet ovat museolla. Tarvittaessa painokelpoisen materiaalin kuvaamisesta tehdään sopimus ammattivalokuvaajan kanssa. Valokuvaaja luovuttaa kuvien tekijänoikeudet museolle joko pysyvästi tai kertakäyttöoikeudella. Kaikki dokumentointikuvamateriaali pyritään pitämään säilyvässä digitaalisessa muodossa mm. cd-levyillä, dvd-levyillä, kovalevyillä, flash-muistikorteilla ja -tikuilla sekä Salon kaupungin verkkopalvelimilla. Tallennusmedias-tandardien kehittyessä kuvatiedostot pyritään siirtämään sellaiseen muotoon, joka on tulevaisuudessakin

avattavissa ilman erikoislaitteistoja tai -ohjelmistoja. Kuvia käytettäessä kuvan lähde ja kuvan ottajan nimi on mainittava, mikäli kuvaaja on tiedossa.

### **8.2.1 Teosten tunnistuskuvaus**

Kun teos otetaan Salon taidemuseon kokoelmiin, siitä otetaan yksi tai useampi tunnistekuva Muusa-teostietokantaa varten. Tarvittaessa kuvan ottaa Salon taidemuseon työntekijä tai kuvaajana voidaan käyttää ulkopuolista ammattikuvaajaa. Tunnistekuvat ovat matalaresoluutioisia ja kuvatiedostojen kopioita pidetään Valtion taidemuseon Muusa-palvelimella Helsingissä.

Kun kuvat viedään Muusa-teostietokantaan, ne nimetään teoksen inventaarinumeron mukaisesti. Tarvittaessa inventaarinumeron perään liitetään merkkisarja tai nimike kuvan yksilöintiä varten (esim. 5682\_a tai 5682\_yksityiskohta). Moniosaisten teosten kohdalla jokainen teoksen osa kuvataan myös erikseen.

Kuvaajan tekijyys määritellään, mikäli se on tiedossa. Tunnistekuvia ei tekijänoikeussyistä käytetä mihinkään muuhun tarkoitukseen.

### **8.2.2 Muu kuvallinen dokumentointi**

Museon omistamat teokset pyritään kuvaamaan järjestelmällisesti, tavoitteena on saada digitaalisessa muodossa oleva arkistokuva ja painokelpoinen, suuriresoluutioinen kuva jokaisesta Salon taidemuseon kokoelmaan kuuluvasta teoksesta. Vanhoja dioja ja negatiiveja digitoidaan museon skannerilla, mikäli kuvien laatu sen sallii. Salon taidemuseo rajoittaa teoksiensa kuvaamista, teoskuvaukset hoitaa pääasiallisesti taidemuseon oma henkilökunta. Kuvat liitetään Salon taidemuseon kuva-arkistoon ja valokuvien tekijänoikeus on Salon taidemuseolla. Kuvaa käytettäessä on valokuvan ottajan nimi mainittava, mikäli se on tiedossa. Julkaisemisen yhteydessä on mainittava teos- ja taiteilijätietojen lisäksi teoksen omistaja / kokoelma, johon teos kuuluu, valokuvaaja ja Salon taidemuseo ellei toisin ilmoiteta. Mikäli teoskuvasta käytetään rajausta/yksityiskohtaa, se on mainittava. Teoskuvien käytöstä muussa kuin näyttelytiedottamisessa ja markkinoinnissa sovitaan erikseen joko Kuvasto ry:n tai teoksen tekijänoikeuksien omistajan kanssa.

Museon toimintaa ja tapahtumia (esim. avajaisia) dokumentoidaan pääsääntöisesti Salon taidemuseon oman henkilökunnan toimesta. Mikäli kuvassa on nähtävissä selvästi tunnistettavissa oleva taideteos, sen mahdollisesta julkaisemisesta sovitaan erikseen joko Kuvasto ry:n tai teoksen tekijänoikeuksien omistajan kanssa.

### **8.3 Teokset, joilla on rajattu elinkaari**

Rajatun elinkaaren omaavan teoksen hankinnan yhteydessä pyydetty konservaattorin kirjallinen lausunto liitetään hankintapöytäkirjaan ja tieto viedään myös Muusa-teostietokantaan. Teostietokantaan kirjataan myös tieto mahdollisista erikoisolosuhteista säilytyksen suhteen. Teoksen tuhouduttua sen kanssa toimitaan luvussa 7.4 esitetyllä tavalla.

### **8.4 Konservoinnin rekisteröinti**

Kun teos konservoidaan, on konservaattorin dokumentoitava taideteokseen kohdistuvat konservointitoimenpiteet, kunnossa tapahtuvat muutokset, materiaaleja ja tekniikkaa koskevat tutkimustulokset sekä kirjat-



tava tehdyt huoltotoimenpiteet. Dokumentointia tehdään kirjallisesti, valokuvaten ja materiaalinäytteitä keräten. Tiedot konservoinnista viedään Muusa-teostietokantaan ja mahdolliset valokuva-aineistot ja muut kuvalliset dokumentoinnit konservoinnista säilytetään kuva-arkistossa. Dokumentointitoimenpiteitä voidaan arvioida tarvittaessa.

## 8.5 Tutkimus

Kokoelmiin liittyvä tutkimustyö kuuluu keskeisesti Salon taidemuseon tehtäviin. ICOMin *Museotyön eettisissä säännöissä* määritellään kokoelmiin liittyvän tutkimustyön vastuu näin: ”Museot ovat erityisesti vastuussa siitä, että kokoelmissa olevaa primaariaineistoa tutkitaan, siitä huolehditaan ja se on kaikkien saatavissa” (<http://finland.icom.museum/etiikka.html>).

Tutkimustyö palvelee museon keskeisintä tehtävää ylläpitää ja kehittää kokoelmiaan. Tutkimustyö palvelee myös museon toimialaan kuuluvia tehtäviä tuottaa tietopalveluja, antaa museon toimialaan liittyvää neuvontaa sekä antaa visuaalisen kulttuurin asiantuntijalausuntoja. Laajemmin käsitettynä tutkimustyö lisää kulttuurin ymmärtämystä sekä parantaa museon mahdollisuuksia tuottaa ja kehittää yhteisön taidekasvatusta, kuten esimerkiksi lapsille ja nuorille suunnattua museopedagogiikkaa.

Kuitenkin resurssien vähyydestä johtuen tutkimusta voidaan tehdä museon henkilökunnan toimesta vain satunnaisesti, muiden työtehtävien antaessa myöden. Kokoelmiin liittyviä tai niitä sivuavia tutkielmia ja opinnäytetöitä tehdään myös yhteistyössä muun muassa Turun yliopiston Taidehistorian oppiaineen sekä muiden yliopistoissa opiskelevien taidehistorian opiskelijoiden kanssa ja Salon taidemuseo pyrkii aktiivisesti kehittämään ja edistämään museon ja korkeakoulujen välistä tutkimusyhteistyötä muun muassa erillisten tutkimushankkeiden, esimerkiksi taiteilijahaastattelujen avulla.



Kuva 13. Sami Korkiakoski, *Piirustus*, öljy kankaalle, 175 x 155 cm. Salon taidemuseo, Taidemaalari Viljo Hurmeen säätiön talletuskokoelma. Kuva: Joel Rosenberg / Salon taidemuseo.

LIITTEET:

## **Liite I: Määritelmät ja termit**

### **SALON TAIDEMUSEON KOKOELMAT**

Salon taidemuseon kokoelmilla tarkoitetaan tässä kokoelmapoliittisessa ohjelmassa kaikkia Salon taidemuseon hallinnassa olevia kokoelmia. Niitä ovat sekä Salon taidemuseon omistamat kokoelmat että Salon taidemuseolle talletetut kokoelmat.

Salon taidemuseon omistamiin kokoelmiin kuuluu useita erillisiä kokoelmakokonaisuuksia, kuten esimerkiksi Salon kaupungin kokoelmat (joihin kuuluu myös Salon kaupungin prosenttitaide) sekä lahjoituksina ja testamenttilahjoituksin Salon taidemuseon omistukseen saadut kokoelmat.

Talletuskokoelmat ovat Salon taidemuseon hallinnassa olevia kokoelmakokonaisuuksia, joiden omistaja on toinen osapuoli, esimerkiksi yhdistys, säätiö, yritys tai yksityishenkilö. Salon taidemuseo hallinnoi ja hoitaa kokoelmaa tallettajan kanssa tehdyn talletussopimuksen mukaisesti.

Modernin taiteen kokoelmaksi käsitetään Suomessa kokoelma, jonka painopiste on viime vuosisadan taiteessa (väljästi ottaen aikavälillä 1900–1960/70). Nykytaiteen kokoelmana pidetään tekniikasta ja tyyllilajista riippumatta kokoelmaa, johon kuuluu suurimmaksi osaksi aikalaidetta, eli teoksia, jotka on tehty viimeisen vuosikymmenen aikana.

### **TAIDETEOS**

Taideteoksella tarkoitetaan tässä kokoelmapoliittisessa ohjelmassa kulttuuriomaisuutta, joka voi olla yksittäinen objekti, aineeton, ohjelmallinen tai erillisistä osista koottu moniosainen kokonaisuus. Taideteoksia ovat kaikki historialliset ja nykytaiteen teokset: maalaukset, grafiikka, piirustukset, valokuvat, luonnoskirjat, veistokset, sekatekniikalla tehdyt teokset, koosteet, installaatiot, performanssit, media- ja koristetaide.

Salon taidemuseon kokoelmiin kuuluva taideteos voi olla paikkasidonnainen, esimerkiksi rakennukseen kiinteänä osana kuuluva, jolloin sen omistusoikeus siirtyy kiinteistön omistuksen vaihtumisen myötä toiselle osapuolelle. Taideteos voi myös olla katoavaa taidetta, jolloin teoksella on rajattu elinkaari ja sen katsotaan tuhoutuvan tietyn ajan kuluttua. Tällaisia teoksia ovat mm. ympäristötaide, paikkasidonnaiset installaatiot sekä varsinkin performanssit.

### **PROSENTTITAIDE**

Prosenttitaiteella ja prosenttiperiaatteella tarkoitetaan tässä kokoelmapoliittisessa ohjelmassa Salon kaupungin harjoittamaa käytäntöä, jossa kaupungin julkisissa rakennus- korjaus- ja kaavoitushankkeissa kiinteistöihin ja julkisiin ympäristöihin tehtävät taidehankinnat integroidaan osaksi hanketta jo suunnittelu- ja toteutusvaiheessa. Taiteen hankkimiseen käytetään hankkeen kokonaiskustannuksista yksi prosentti – tästä nimitys prosenttitaide. Teoshankintojen rahoitusvastuu on hankkeen rakennuttajalla, tässä tapauksessa Salon kaupungilla. Salon taidemuseo on mukana prosenttitaideyöryhmässä ja valmisteleo hankinnat. Salon taidemuseolla on myös Salon kaupungin kokoelmiin kuuluvan prosenttitaiteen ylläpito-, huolto-, konservointi- ja kunnostusvastuu.

Prosenttitaide-teos voi olla tilaan tai ympäristöön hankittu erillinen tilaan sopiva jo olemassaoleva taideteos (esim. maalaus) tai se voi olla juuri kyseiseen tilaan suunniteltu tilaustyönä tehty uusi teos, joka sulautuu olennaiseksi osaksi ympäristöön.

### **JULKINEN TAIDE**

Julkisella taiteella tarkoitetaan tässä kokoelmapoliittisessa ohjelmassa teoksia, jotka ovat avoimissa, julkisissa tiloissa. Julkinen tila voidaan ymmärtää julkisesti omistetuksi tilaksi erotuksena yksityisesti omistetusta. Julkiseen tilaan on kaikilla kansalaisilla vapaa pääsy. Tällaisia tiloja ovat muun muassa puistot, aukiot, liikenneympyrät, kaupungin laitosten pihat, aulat ja liikuntatilat. Lisäksi julkiseksi taiteeksi voidaan laskea teokset, jotka ovat sijoitettuna puolijulkisiin tiloihin, kuten esimerkiksi odotushuoneisiin, kouluihin ja tiloihin, jotka ovat julkisesti hallinnoituja, mutta joihin pääsee sisään vain pääsymaksulla. Tällaisia tiloja ovat mm. kulttuuritilat, konserttitalit sekä uimahallit ja muut liikuntatilat. Myös ympäristötaide on julkista taidetta.

### **TALLETUS**

Talletuksella eli deponoinnilla tarkoitetaan tässä kokoelmapoliittisessa ohjelmassa teoksen siirtämistä toiseen kokoelmaan ilman, että teoksen omistajuus siirtyy. Toisin sanoen se tarkoittaa toisen omaisuutta olevan teoksen ottamista osaksi Salon taidemuseon kokoelmaa. Talletettu teos on juridisesti toisen osapuolen omaisuutta, mutta se on käytännössä Salon taidemuseon hallinnoima niin kauan kuin sen katsotaan kuuluvan Salon taidemuseon kokoelmiin.

Myös Salon taidemuseon kokoelmista voidaan tallettaa yksittäisiä teoksia, teoskokonaisuuksia tai kokonaisia kokoelmia muiden museoiden kokoelmiin.

Talletuksen ehdot määritellään erillisellä sopimuksella (Liite 6: Talletussopimus).

## TEOSLAINA

Teoslainalla tarkoitetaan tässä kokoelmapoliittisessa ohjelmassa Salon taidemuseon kokoelmiin kuuluvan teoksen lainaamista lyhyeksi ajanjaksoksi ulkopuoliselle osapuolelle, joka ei ole Salon kaupungin laitos, virasto tai muu kaupungin organisaatioon kuuluva taho. Teoksia lainataan vain museoille ja näyttelyjärjestäjille, joilla on museoammattillista henkilökuntaa tai vastaava asiantuntemus sekä asianmukaisesti valvotut ja olosuhteiltaan kontrolloidut tilat. Lainauksesta tehdään erillinen kirjallinen sopimus (Liite 3: Lainaussopimus ja Liite 4: Yleiset lainausehdot).

## SIJOTUS

Sijoituksella tarkoitetaan tässä kokoelmapoliittisessa ohjelmassa Salon taidemuseon kokoelmiin kuuluvan teoksen sijoittamista johonkin kaupungin laitokseen, virastoon tai muuhun Salon kaupungin organisaatioon kuuluvaan toimipaikkaan sekä julkisille paikoille Salon kaupungin alueella.

## LUETTELOINTI

Luetteloinnilla tarkoitetaan teoksen tietojen viemistä museon teostietokantaan, Salon taidemuseon kohdalla Muusatietokantaan. Teokselle annetaan inventointinumero ja sen rekisteröintiin ja dokumentaatioon sisällytetään teoksen täysi identifiointi (tekijätiedot, ajoitus, tekniikka, koko), teoksen kuvaus ja hakusanat käyttäen Muusan asiasanoja (YSO) sekä hankinta- ja provenienssitiedot sekä tiedot esineen alkuperästä, kunnosta, käsittelystä ja nykyisestä olinpaikasta. Teos kuvataan ja tunnistekekuva lisätään teostietokantaan.

## INVENTOINTI

Inventoinnilla tarkoitetaan tässä järjestelmällistä teosten ja teostietojen tarkistamista tai teosluetteloinnin (Muusatietokannan teostietojen) paikkansapitävyyden varmistamista. Inventoinnissa mm. tarkistetaan mahdolliset teosluettelosta puuttuvat teokset ja kadonneet tai tuhoutuneet (mutta luettelosta löytyvät) teokset sekä teostiedot (esim. teoksen tekijä, ajoitus, tekniikka ja teoksen kunto sekä teoksen sijoituspaikka). Tarvittaessa tiedot korjataan ja lisätään myöhemmin saadut lisätiedot, esim. mahdolliset konservointitiedot.

Teosinventointi suoritetaan yleensä silloin kun teoksia tai kokoelmaa otetaan museon kokoelmiin. Kokoelmainventointi tarkoittaa säännöllistä ja järjestelmällistä olemassa olevien kokoelmien kartoitusta ja tietojen tarkistamista.

## KONSERVOINTI

Konservointi käsittää taideteosten konservointitoimenpiteet, vaurioitumisen ennalta ehkäiseminen, dokumentoinnin, tieteellisen tutkimustyön, projektinhallinnan ja neuvontatoiminnan. Kyseiset toiminnot ovat oleellinen osa konservointityötä ja ne varmistavat Salon taidemuseon kokoelmien asianmukaisen säilyttämisen ja näytteillepanon.

## PROVENIENSSI

Provenienssillä tarkoitetaan teoksen alkuperää, lähdettä ja/tai omistajuuden, käytön ja sijainnin historiaa sen tekoajasta nykyhetkeen. Provenienssin ensisijainen tarkoitus on vahvistaa esineen luomiseen, tuottamiseen tai löytämiseen liittyvä aika, paikka, ja jos tarkoituksenmukaista, siitä vastuussa oleva henkilö. (Kts. esim. ICOM, Museotyön eettiset säännöt, <http://finland.icom.museum/etiikka.html>)

## **Liite 2: Salon taidemuseon toimintasääntö.**

### **SALON TAIDEMUSEO VETURITALLI**

#### **TOIMINTASÄÄNTÖ**

##### **SALON TAIDEMUSEON TOIMIALA JA TEHTÄVÄT**

###### **1 §**

Salon taidemuseo on Salon kaupungin ylläpitämä sivistystoimen toimialan kulttuuripalvelujen yksikkö.

###### **2 §**

Salon kaupungin kulttuuri- ja kirjastolautakunta päättää Salon taidemuseon toiminnan strategisesta kehittämisestä ja toimintaa ohjaavista säännöistä sekä valvoo lain velvoitteiden toteutumista.

###### **3 §**

Salon taidemuseon toimintaa ohjaavat Salon kaupungin hallintosääntö, Salon kaupungin yleiset ohjeet ja määräykset, ICOM:in museoeettiset periaatteet, museolaki- ja asetus sekä tekijänoikeuslaki.

###### **4 §**

Salon taidemuseo esittelee, tutkii ja tallentaa laaja-alaisesti visuaalista kulttuuria sekä lisää kulttuurin ymmärtämystä taidekasvatuksen keinoin.

###### **5 §**

Salon taidemuseo on kaupungin taidelaitos ja museo. Salon taidemuseo toteuttaa edellä mainittua tehtäväänsä paikallisesti, valtakunnallisesti ja kansainvälisesti.

###### **6 §**

Salon taidemuseo toimii seuraavasti:

- tuottamalla paikallisesti ja valtakunnallisesti merkittäviä näyttelyitä ja julkaisuja
- tuottamalla tutkimuksia ja tietopalveluja
- vastaamalla tiedottamisesta, neuvonnasta
- huolehtimalla taidekasvatuksesta näyttelyiden kautta
- vastaamalla Salon kaupungin taidekokoelmasta, sen kartunnoista, hoidosta ja ylläpidosta sekä huolehtimalla Salon kaupungille talletetuista taidekokoelmista
- toimimalla visuaalisen kulttuurin asiantuntijana ja antamalla lausuntoja
- toimimalla yhteistyössä muiden koti- ja ulkomaisten taidemuseoiden, taidelaitosten, taiteilijoiden, järjestöjen sekä viranomaisten kanssa

###### **7 §**

Salon kaupungin taidekokoelmat tulee säilyttää museokokoelmina. Mikäli Salon taidemuseon toiminta lakkaa, kaupunki sitoutuu turvaamaan kaupungin taidekokoelmien säilymisen museokokoelmina.

###### **8 §**

Salon taidemuseon näyttelyt ovat ympärivuotisesti yleisön saavutettavissa säännöllisinä aukioloaikoina vakinaisen museoammatillisen henkilökuntansa kautta ja taidemuseo on saavutettavissa verkkosivustojen välityksellä.

##### **HENKILÖSTÖ**

###### **9 §**

Salon taidemuseota johtaa museonjohtaja. Museon palveluksessa on lisäksi riittävä määrä muuta museoammatillisesti tai muulla tavoin koulutettua henkilökuntaa toiminnan tehtävien, hallinnon sekä asiakaspalvelun hoitamiseen.

10§

Taidemuseonjohtajan tehtävänä on johtaa ja kehittää museota, vastata museon taloudesta ja vuosibudjetin valmistelusta, museon yhteiskuntasuhteista sekä julkikuvan rakentamisesta.

10§

Museoammatillisen henkilökunnan pätevyysvaatimuksena on tehtävään soveltuva korkeakoulututkinto ja vaadittava museoalan kokemus.

### Liite 3: Sopimus teoslainasta

Sopimuksen sopijaosapuolet:

|  |  |
|--|--|
| Lainan antaja:                           | <b>Salon taidemuseo</b><br>Mariankatu 14<br>24240 SALO   |
| Yhteyshenkilö:                           | Yhteyshenkilön nimi<br>puh: +358 (0)2 778 XXXX, +358 (0)44 778 XXXX<br>s-posti: etunimi.sukunimi@salo.fi<br>fax: +358(0)2 778 4891 |
| Lainaja:                                 |  |
| Näyttelypaikka ja aika:                  |  |
| Näyttelypaikan osoite:                   |  |
| Laina-aika:                              | xx.xx.20xx – xx.xx.20xx  |
| Näyttelyn nimi:                          |  |
| Yhteyshenkilö /<br>puh, fax, sähköposti: |  |

Salon taidemuseo ja \_\_\_\_\_, tuonnempana **lainaaja**, sopivat Salon taidemuseon kokoelmiin kuuluvien teosten lainasta seuraavaa:

Teoslaina:

| #  | Taiteilija | Teos | Ajoitus | Tekniikka | Teosmitat<br>(korkeus x leveys cm) | Vakuutusarvo |
|----|------------|------|---------|-----------|------------------------------------|--------------|
| I. |            |      |         |           |                                    |              |
|    |            |      |         |           |                                    |              |
|    |            |      |         |           |                                    |              |
|    |            |      |         |           |                                    |              |
|    |            |      |         |           |                                    |              |
|    |            |      |         |           |                                    |              |

Teoksen yhteydessä kokoelma on mainittava seuraavassa muodossa:

*Salon taidemuseo / Salo Konstmuseum / Salo Art Museum – (kokoelman nimi)*

Teoksen saa valokuvata  ja kuvaa saa käyttää tiedotustarkoituksessa  opetuskäytössä  tai museon arkistossa .

Muuta sovittavaa, huomioitavaa:

Lainan saaja vastaa teoksen kuljetuksesta ja vakuuttaa teoksen kuljetusten, välivarastoinnin ja näyttelyn ajaksi.

Tätä sopimusta on tehty kaksi kappaletta, yksi kummallekin osapuolelle. Lainaja sitoutuu noudattamaan tähän sopimukseen liittyviä Salon taidemuseo lainausehtoja.

Salon taidemuseo, Salo 8.3.2010  
Paikka ja aika

\_\_\_\_\_.\_\_\_\_\_.20\_\_\_\_  
Paikka ja aika

\_\_\_\_\_

\_\_\_\_\_

\_\_\_\_\_  
Lainanantajan allekirjoitus / nimenselvennys

\_\_\_\_\_  
Lainansaajan allekirjoitus / nimenselvennys

## **Liite 4: Yleiset lainausehdot**

### **LAINAUSEHDOT, liite teoslainasopimukseen.**

#### **Teoksen lainaaminen Salon taidemuseon kokoelmista**

##### **Yleiset periaatteet**

Tässä esitetyt periaatteet koskevat lyhytaikaisia tai tilapäisiä lainoja. Pysyvistä tai pitkäaikaisesta lainaamisesta eli tallettamisesta sovitaan eri sopimuksella. Salon taidemuseo lainaa teoksia pääsääntöisesti vain sellaisille museoille tai näyttelyjärjestäjille, joilla on museoammatillista henkilökuntaa tai vastaava asiantuntemus sekä asianmukaisesti valvotut ja olosuhteiltaan kontrolloidut tilat.

Salon taidemuseon kokoelmiin kuuluvia teoksia voidaan lainata tärkeiksi katsottuihin taiteilijan tai taiteilijaryhmän näyttelyihin, eri teemoja tai taiteellisia kokonaisuuksia käsitteleviin näyttelyihin sekä kansallisesti tai kansainvälisesti merkittäviin ulkomaisiin näyttelyihin. Etusijalla ovat näyttelyt joista julkaistaan näyttelyluettelo.

Lainauspäättöstä tehtäessä otetaan huomioon mm. teoksen kunto, näyttelyolosuhteet (varsinkin materiaaleiltaan arkojen teosten osalta), teoksen asema Salon taidemuseon kokoelmassa ja sen sijoituspaikka sekä muut lainan kannalta olennaiset seikat, kuten esimerkiksi teoksen liikuteltavuus, käsittelytoimenpiteet ja erityisvaatimukset, kuljetusmuoto ja reittivalinta.

Lainapyyntöön epäämiseen voivat vaikuttaa seuraavat seikat: teoksen kunto, näyttely- ja kuljetusolosuhteet, henkilökunnan työtilanne ja teoksen asema museon kokoelmassa sekä muut lainan kannalta oleelliset seikat. Salon taidemuseo ei yleensä lainaa kokoelmistaan tekniikaltaan arkoja teoksia eikä teoksia, joiden testamenttiehdot tai muut sopimukset estävät lainaamisen. Salon taidemuseo ei lainaa teoksia, joiden siirto aiheuttaa suuria kustannuksia tai kuljetus voi vaarantaa teoksen säilyvyyden. Myöskään paikkasidonnaisia teoksia ei lainata.

Mediataiteen teoksien tai kopioiden lainauksesta tehdään aina myös lainasopimus. Lainaja vastaa kaikista esitysoikeudellisista luvista ja korvauksista. Kaikenlainen kopiointi kielletään.

Jokainen lainapyyntö harkitaan erikseen. Tässä esitetyistä lainaehdoista voidaan poiketa vain erillisellä kirjallisella sopimuksella.

##### **Lainapyyntöt**

Lainapyyntöt tulee osoittaa kirjallisesti Salon taidemuseolle suurissa, useita lainattavia teoksia sisältävissä näyttelyhankkeissa viimeistään 12 kuukautta ja muutoin 3 kuukautta ennen laina-ajan alkamista. Lainapyyntöissä tulee ilmoittaa lainattavat teokset ja laina-aika sekä esittää selvitys näissä lainausehdoissa määritellyistä seikoista.

Lainauspäättökseen tekee museonjohtaja intendentin esittelystä.

##### **Vakuutukset**

Teokset on vakuutettava ennen kuljetusten alkamista kaikkien riskien varalta siitä hetkestä, kun teokset lähtevät Salon taidemuseosta siihen kunnes ne saapuvat takaisin Salon taidemuseoon. Salon taidemuseo voi myös edellyttää, että taideteokset on vakuutettu niiden käsittelyvaiheessa. Salon taidemuseo voi edellyttää vakuutuskirjan esittämistä museolle. Valtiontakuu hyväksytään korvaamaan normaalin vakuutuksen.

##### **Kustannukset**

Lainaja vastaa teoksen lainaan liittyvistä kustannuksista. Niihin liittyvät mm. kuva-aineisto, vakuutus, huolinta, kuljetus, kuriirin matkakulut, päivärahat sekä mahdolliset muut korvaukset. Tarvittaessa kehyksen, jalustan ja kuljetuslaatikon valmistamisesta sekä pakkaustarvikkeista laskutetaan erikseen. Paperipohjaisia teoksia ei lainata ilman kehyksiä, jolloin niistä joudutaan useimmiten laskuttamaan. Teoksen kunnostuksesta ja muista lainauksesta mahdollisesti aiheutuvista kustannuksista sovitaan myös erikseen.

Lainaja vastaa kaikista näyttelyyn tai julkaisuihin liittyvistä tekijänoikeudellisista korvauksista tai korvausvaatimuksista.



## TURVALLISUUS

Lainaja sitoutuu huolehtimaan siitä, että näyttelytila on paloturvallinen ja varustettu palohälytysjärjestelmällä ja sammuttimilla sekä että vartiointihenkilökunta on tietoinen toimenpiteistä, joihin tulee ryhtyä vaaratilanteissa. Lainaja sitoutuu huolehtimaan myös riittävästä turvallisuudesta ja näyttelytilan sekä niiden tilojen vartioinnista, joissa teoksia säilytetään tai käsitellään.

Lainapyynnössä tulee erittää turvallisuus- ja vartiointijärjestelyt.

Näyttelytiloissa on aina tupakointi kielletty. Ilman erillistä kirjallista lupaa ei näyttelytiloissa saa järjestää ruoka- tai juomatarjoilua.

Vain ammattitaitoinen henkilökunta saa käsitellä taideteoksia. Taideteoksia saa pääsääntöisesti siirtää vain pakkauksen, purkamisen ja ripustuksen aikana. Teoksia ei saa purkaa kehyksistään tai muusta suojastaan ilman lainanantajan kirjallista lupaa. Vahingon sattuessa asiasta on välittömästi ilmoitettava Salon taidemuseoon.

## OLOSUHTEET

Salon taidemuseon vaatimat olosuhdearvot ovat:

- Lämpötila 20 °C, ±2°C / 24h.
- Ilman suhteellinen kosteus 40–50%, päivittäinen vaihtelu ±5 %.
- Tuloilman suodatus partikkeleista.
- Suurin sallittu UV-säteily 75uW/lm.

## VALAISTUSVOIMAKKUUS

- Paperipohjaisille teoksille (akvarellit, grafiikka, valokuvat ym.) 50–100 lx, ei luonnonvaloa.
- Öljy-, tempera- ja akryylimaalauksille (puulle, kankaalle ym.) 100–300 lx tekniikasta ja teoksen kunnosta riippuen.
- Veistoksien ja installaatioiden valaistusarvot vaihtelevat 50–600 lx:n välillä materiaalista riippuen.
- Mainituista olosuhdearvoista poikettaessa on asiasta erikseen kirjallisesti sovittava. Salon taidemuseo ilmoittaa erikseen, mikäli lainattavan teoksen kohdalla on noudatettava täsmällisempiä tai edellä mainituista poikkeavia olosuhdearvoja.
- Salon taidemuseo voi edellyttää, että näyttelyolosuhteita valvotaan, ja tarpeen tullen raportit mittaustuloksista toimitetaan Salon taidemuseolle. Lainapyynnöstä tulee käydä ilmi tiedot lämpötilasta, ilman suhteellisesta kosteudesta ja valaistuksesta sinä vuodenaikana, jolloin teokset pidetään esillä.

## ESILLEPANO

Ennen pakkauksen avaamista on huomioitava tarvittava varoaika 24 tuntia. Teosten ripustusjärjestelmän kestävyys on varmistettava ja mahdollisia teosten mukana tulleita erityisohjeita on noudatettava. Esimerkiksi pienet veistokset tai maalaukset on suojattava ohjeiden mukaan (vitriinillä tai taustalevyyn kiinnittämällä). Kosketusarat teokset vaativat erityisen suojauksen.

Lainajan tulee valvoa, ettei yleisö koske teoksiin.

## KULJETUS, PAKKAUS JA HUOLINTA

Teokset tulee pakata paluukuljetusta varten vähintään yhtä huolellisesti, vastaavilla materiaaleilla sekä samoihin kuljetuslaatikoihin kun ne Salon taidemuseosta lähteissä pakattiin. Pakkauslaatikot ja –materiaalit tulee säilyttää turvallisissa ja lämpimissä sisätiloissa. Pakkausta ja purkua varten voidaan antaa tarkempia ohjeita.

Teoskuljetusten on tapahduttava taidekuljetuksiin erikoistuneiden ammattilaisten toimesta taidekuljetuksiin tarkoitettulla kalustolla. Salon taidemuseo voi tarvittaessa nimetä kuriirin saattamaan teoksia ja/tai osallistumaan teosten kuntotarkastukseen, seuraamaan näyttelyn ripustusta, purkua sekä pakkausta lainansaajan kustannuksella.

Teoksia ulkomaille lainattaessa on käytettävä taidekuljetuksiin erikoistunutta yritystä. Tarvittaessa museon edustaja matkustaa kuriirina teosten mukana valvoakseen niiden kuljetusta ja käsittelyä. Kuriirina voi myös toimia toisen museon edustaja. Kuljetuksista ja kuriirin matkoista koituvat kustannukset maksaa lainan vastaanottaja.

Ennen lainaamista Salon taidemuseon intendentti tekee teokselle kuntotarkastuksen. Tapauskohtaisesti voidaan edellyttää, että konservattori tarkistaa teokset niiden saapuessa lainauskohteeseen sekä niiden lähtiessä takaisin Salon taidemuseoon. Lainansaaja kustantaa kaikki kuntotarkastuksesta koituvat kulut.

Teoksia ei saa varastoida ilman Salon taidemuseon kanssa tehtyä erillistä kirjallista sopimusta.

Lainapyyntöissä esitetään kuljetussuunnitelmat sekä teosten tarkat lähtö- ja paluupäivät.

## REPRODUKTIOT JA TIEDOTTAMINEN

Salon taidemuseo lainaa tarvittaessa teoksen lainaajalle reproduktioita teoksesta – valokuvia, dioja tai digitaalisia tiedostoja – joita lainaajalla on oikeus julkaista vain näyttelyluettelossa ja näyttelyä koskevassa tiedottamisessa näyttelyn esilläoloajan. Aineisto on palautettava Salon taidemuseoon välittömästi näyttelyn loppumisen jälkeen. Julkaisemisen yhteydessä on mainittava teos- ja taiteilijätietojen lisäksi teoksen omistaja / kokoelma, johon teos kuuluu, valokuvaaja ja Salon taidemuseo ellei toisin ilmoiteta. Lainaaaja vastaa tekijänoikeuslain mukaisesti tekijänoikeudellisista luvista ja korvauksista. Salon taidemuseolta saa tekijänoikeuden haltijan yhteystiedot, mikäli tekijänoikeudenhaltija on selvitetty. Kvalainasta laaditaan edellä mainituin ehdoin erillinen sopimus.

## TEOKSEN KUVAAMISESTA

Teoksen kuvaamisesta sovitaan toisaalla tässä sopimuksessa. Mikäli Salon taidemuseo ei pysty toimitamaan tarvittavaa kuva-aineistoa ja teokset on edellä mainittuihin tarkoituksiin kuvautettava lainaajan toimesta, on lainaajan huolehdittava siitä, että tekijänoikeudet valokuvaan siirtyvät lainaajalle joko työsuhteen, tekijänoikeuslain tai sopimuksen perusteella. Lainaaaja sitoutuu siihen, ettei kuvia käytetä missään muussa yhteydessä kuin näyttelyluettelossa ja näyttelyyn liittyvässä tiedottamisessa, mikäli asiasta ei erikseen sovita. Valokuvaajan tulee myös saada kopio tästä sopimuksenkohdasta.

## NÄYTTELYSSÄ KUVAAMINEN

Lehdistö ja museo saavat kuvata näyttelyssä teoksista näyttelyä dokumentoivaa yleiskuvaa. Televisiolla on lupa kuvata näyttelyn tiedottamisen yhteydessä teoksia. Kaikesta muusta kuvien käytöstä on sovittava erikseen kirjallisesti.

Yleisö saa kuvata näyttelyä ilman jalustaa ja salamavaloa, mikäli lainaaja ei sitä erikseen kiellä. Kaikki ammatillisesti suoritettu teosten toisintaminen kuten videoiminen, dokumenttivalokuvaus jne. edellyttää Salon taidemuseon ja mahdollisesti tekijänoikeuden haltijoiden lupaa.

Lainapyyntöissä on esitettävä julkaisusuunnitelmat mikäli ne ovat tiedossa ja Salon taidemuseolle on toimitettava julkaisusta 2 kappaletta kaikesta julkaistusta materiaalista.

## MENETTELY VAHINGOTAPAUKSISSA JA VAHINGONKORVAUSPERIAATTEET

Lainaaaja vastaa vahinkotapauksissa niistä kustannuksista, jotka liittyvät vahingon arvioimiseen, konservointisuunnitelman laatimiseen sekä teosten konservointiin ellei vahingon tapahtumisen syynä ole Salon taidemuseon työntekijöiden tahallinen toiminta tai törkeä huolimattomuus.

Vahinkotapauksissa lainaajan konservattori yhdessä Salon taidemuseon edustajan kanssa tarkastaa vahingoittuneen teoksen, arvioi tapahtuneen vahingon sekä laatii konservointisuunnitelman. Mikäli lainaajalla ei ole omaa konservattoria, Salon taidemuseon osoittama konservattori vastaa tarkastuksesta, arvioinnista ja konservointisuunnitelmasta.

Mikäli teoksen arvo on vahingon johdosta alentunut pysyvästi eikä teoksen arvoa ole mahdollista palauttaa täysin konservoinnilla, Salon taidemuseo määrittelee arvonalennuksen, joka jää lainaajan maksettavaksi.

...

Nämä ehdot liitetään aina osaksi lainaussopimusta. Lainaussopimukseen tehtävät muutokset on aina tehtävä kirjallisesti. Sopimuksesta mahdollisesti aiheutuvat riita-asiat ratkaistaan ensisijaisesti keskinäisillä neuvotteluilla. Toissijaisesti riita-asiat saatetaan Salon käräjäoikeuden ratkaistavaksi.

### Liite 5: Teoslainan nouto- ja palautustodistus

Salon taidemuseo Veturitalli – Teoslainan nouto ja palautustodistus

**Näyttelyn nimi:**

**Aika:**

**Laina- ja vakuutusaika:**

**Järjestäjä:**

**Salon taidemuseo Veturitalli**

**Paikka:**

Salon taidemuseo

Mariankatu 14

24240 SALO

+358 (0)2 7784892

**puh.**

**Taidemuseon**

**yhteyshenkilö:**

*(nimi, sijainti organisaatiossa,*

*puhelin, s-posti)*

Teoksen / Teosten omistaja (ja teoksen / teosten noutopaikka):

|                       |  |
|-----------------------|--|
| <b>Nimi:</b>          |  |
| <b>Osoite:</b>        |  |
| <b>Yhteyshenkilö:</b> |  |
| <b>Puh. / Gsm</b>     |  |
| <b>Sähköposti:</b>    |  |

**Teoslaina:**

| #  | Taiteilija | Teos | Ajoitus | Tekniikka | Teosmitat<br>(korkeus x leveys cm) | Vakuutusarvo |
|----|------------|------|---------|-----------|------------------------------------|--------------|
| 1. |            |      |         |           |                                    |              |
| 2. |            |      |         |           |                                    |              |
| 3. |            |      |         |           |                                    |              |
| 4. |            |      |         |           |                                    |              |
| 5. |            |      |         |           |                                    |              |
| 6. |            |      |         |           |                                    |              |

Muuta sovittavaa, huomioitavaa, esim. teoksen / teosten kunto:

|  |
|--|
|  |
|  |
|  |
|  |
|  |
|  |
|  |
|  |
|  |
|  |
|  |

Huomautettavaa palautuksen jälkeen:

|  |
|--|
|  |
|  |
|  |
|  |
|  |
|  |
|  |
|  |
|  |
|  |
|  |
|  |

Teos / teokset noudettu Salon taidemuseolle:

\_\_\_\_\_ / \_\_\_\_\_ 20 \_\_\_\_\_  
aika

\_\_\_\_\_ / \_\_\_\_\_ 20 \_\_\_\_\_  
aika

\_\_\_\_\_

\_\_\_\_\_

\_\_\_\_\_  
*Teoksen / teosten omistajan allekirjoitus  
ja nimenselvennys*

\_\_\_\_\_  
*Teoksen / teosten vastaanottajan allekirjoitus  
ja nimenselvennys (kuljetusliikkeen tai museon edustaja)*

Teos / teokset palautettu omistajalle:

\_\_\_\_\_ / \_\_\_\_\_ 20 \_\_\_\_\_  
aika

\_\_\_\_\_ / \_\_\_\_\_ 20 \_\_\_\_\_  
aika

\_\_\_\_\_

\_\_\_\_\_

\_\_\_\_\_  
*Teoksen / teosten vastaanottajan allekirjoitus  
ja nimenselvennys (kuljetusliikkeen tai museon edustaja)*

\_\_\_\_\_  
*Teoksen / teosten palauttajan allekirjoitus  
ja nimenselvennys*

## Liite 6: Talletussopimus

TALLETTAJA TAI TEOKSEN / XX  
KOKOELMAN OMISTAJA

TALLETUKSEN VASTAAN- **Salon taidemuseo**  
OTTAJA Mariankatu 14  
24240 Salo  
Puh: 02-778 4892  
veturitalli@salo.fi  
www.salontaidemuseo.fi

TALLETUKSEN KOHDE

XX tallettajana ja Salon taidemuseo talletuksen vastaanottajana sopivat siitä, että tässä sopimuksessa luetellut taideteokset/kokoelma(t) liitetään talletuksina Salon taidemuseon kokoelmiin seuraavin ehdoin:

1. Salon taidemuseo sitoutuu huolehtimaan teoksesta/kokoelmasta korvauksetta samoin kuin omiin kokoelmiinsa kuuluvista teoksista, poikkeuksena teosten konservointi, josta huolehtii ensisijaisesti teoksen/kokoelman tallettaja/omistaja.
2. Salon taidemuseo saa teoksiin korvauksettoman käyttöoikeuden, jonka mukaan museo voi asettaa teoksia näyttelyihinsä, valokuvata tai muulla tavalla tallentaa niitä visuaalisesti, käyttää julkaisuihinsa, arkistoihinsa ja opetustoimintaan.
3. Salon taidemuseo vakuuttaa teokset niiden täydestä arvosta kaikkien mahdollisten vahinkojen tai onnettomuuksien varalta, oman vakuutusikäntäntönsä mukaisesti. Vakuutuksen edunsaajana on tallettaja.
4. Salon taidemuseo voi lainata teoksia ulkopuolisiin näyttelyihin museon omien lainausehtojen mukaisesti. Teoslainojen ehtona on, että lainan saaja vakuuttaa teokset Salon taidemuseon antamalla vakuutusarvoilla.
5. Salon taidemuseolla voi määrääjäksi tai toistaiseksi sijoittaa esillä pidettäväksi muihin Salon kaupungin omistamiin tiloihin (virastoihin, laitoksiin, kouluihin ym. kaupungin organisaatioiden toimitiloihin) tai kaupungin omistamiin julkisiin tiloihin Salon taidemuseon teosten sijoituskäytännön mukaisesti.
6. Talletusaikana tallettajalla ei ole oikeutta luvata teoksia lainaksi, lainata niitä itselleen tai myydä teoksia ilman erillistä kirjallista sopimusta osapuolten välillä.
7. Talletus on voimassa X vuotta siitä hetkestä alkaen, kun tämä sopimus on allekirjoitettu ja teokset ovat saapuneet Salon taidemuseoon. Talletus jatkuu tämän sopimuksen ehdoin talletusajan jälkeenkin ja on voimassa toistaiseksi, ellei kumpikaan osapuoli irtisano talletusta päättyväksi. Talletus jatkuu kuusi kuukautta irtisanomisesta lukien.
8. Tallettajalla on oikeus irtisanoa talletus päättyväksi sopimuskauden aikana, mikäli syynä ovat olennaiset, ennalta arvaamattomat olosuhteiden muutokset. Salon taidemuseolla on oikeus irtisanoa sopimus esimerkiksi siinä tapauksessa, että teoksen ylläpito-, huolto- ja säilytysvastuu aiheuttaa Salon taidemuseolle huomattavia taloudellisia kustannuksia.
9. Teoksen saapuessa museolle Salon taidemuseon henkilökunta tekee teokselle kuntokartoituksen. Salon taidemuseo voi tarvittaessa toimittaa teoksen konservaattorin tarkistettavaksi ja teettää siitä kuntoraportin, joka tällöin tulee osapuolia sitovaksi sitten, kun se on lähetetty tallettajalle eikä tallettaja ole kohtuullisessa ajassa reagoinut raportin sisältöön.
10. Omistajatiedot merkitään julkaisuissa ja näyttelyteksteissä seuraavasti:

- 
11. (Tämä sopimus korvaa xx.xx.xxxx allekirjoitetun talletussopimuksen). Tätä sopimusta on tehty kaksi samasanaista kappaletta, yksi kummallekin osapuolelle. Tästä sopimuksesta mahdollisesti aiheutuvat erimielisyydet ratkaistaan ensisijaisesti osapuolten välisin neuvotteluin, toissijaisesti Salon kärjäoikeudessa.

Aika ja paikka

Aika ja paikka

---

Salon taidemuseon johtaja

---

Tallettaja tai teoksen / kokoelman omistaja

## Liite 7: Lahjoitussopimus

LAHJOITTAJA            XX

LAHJOITUKSEN  
VASTAANOTTAJA        **Salon taidemuseo**  
                                  Mariankatu 14  
                                  24240 Salo  
                                  Puh: 02-778 4892  
                                  veturitalli@salo.fi  
                                  www.salontaidemuseo.fi

LAHJOITUKSEN  
KOHDE                    YY

XX:n ja Salon taidemuseon kesken on tehty lahjoittajan omistaman taideteoksen YY lahjoittamisesta Salon taidemuseon kokoelmien osaksi Salon taidemuseon hallintaan seuraava sopimus:

1. XX lahjoittaa omistamansa taideteoksen vastikkeetta Salon taidemuseolle.
2. Salon taidemuseo säilyttää teoksen museokäytäntöjen mukaisesti, parhaaksi katsomallaan tavalla.
3. Museo voi käyttää teosta omissa näyttelyissään ja lainata sitä ulkopuolisiin näyttelyihin museon omien lainaus-  
ehtojen mukaisesti.
4. Teos voidaan määrääjäksi tai toistaiseksi sijoittaa esillä pidettäväksi muihin Salon kaupungin omistamiin tiloihin  
(virastoihin, laitoksiin, kouluihin ym. kaupungin organisaatioiden toimitiloihin) tai kaupungin omistamiin julkisiin  
tiloihin Salon taidemuseon teosten sijoituskäytännön mukaisesti.
5. Teos voidaan museonjohtajan päätöksellä luovuttaa toisen museon kokoelmiin talletuksena toistaiseksi tai  
määrääjäksi.
6. Lahjoitussopimuksen ehdot astuvat voimaan välittömästi lahjakirjan allekirjoittamisen jälkeen.
7. Tätä sopimusta on tehty kaksi samasanaista kappaletta, yksi kummallekin osapuolelle. Tästä sopimuksesta  
mahdollisesti aiheutuvat erimielisyydet ratkaistaan ensisijaisesti osapuolten välisin neuvotteluin, toissijaisesti Sa-  
lon käräjäoikeudessa.

Aika ja paikka

Aika ja paikka

Salon taidemuseon johtaja

Lahjoittaja

## **Liite 8: Salon taidemuseon olosuhteiden määrittely**

Salon taidemuseon tiloissa pyritään pitämään seuraavat, Suomen museoliiton suositusten mukaiset olosuhteet:

### **ILMASTOINTI, LÄMPÖTILA**

Lämpötila 20 °C, ±2°C / 24h.

Illman suhteellinen kosteus 40–50%, päivittäinen vaihtelu ±5 %.

Tuloilma suodatetaan partikkeleista.

### **VALAISTUSOLOSUHTEET**

Suurin sallittu UV-säteily 75 uW/lm.

Paperipohjaisille teoksille (akvarellit, grafiikka, piirrookset, pastellit, valokuvat ym.) 50–100 lx, ei luonnonvaloa, varastoitava pimeään varastoon ja suojattava UV-valolta.

Öljy-, tempera- ja akryylimaalauksille (puulle, kankaalle ym.) 100–300 lx tekniikasta ja teoksen kunnosta riippuen, varastoitaessa suojattava UV-valolta.

Veistoksien ja installaatioiden valaistusarvot vaihtelevat 50–600 lx:n välillä materiaalista riippuen, varastoitaessa suojattava UV-valolta.

### **LISÄOHJEITA TEOSTEN VARASTOIMISEEN:**

Kankaalle tai puulle maalatut öljy- akryyli- ja temperamaalaukset säilytetään mieluiten liukukiskotelineissä. Suojauksena neutraali paperi ja kuplamuovi (kuplat ulospäin).

Akvarellit, grafiikka, piirrookset, pastellit, valokuvat, ym: Passe-partout -suojaus välttämätön kehystämättömille teoksille. Käsiteltävä varovasti. Pastellien ja miniatyyrien kuvapintaan ei saa koskea. Varustettava suojalasilla.

Kokoelmia saa käsitellä vain riittävän työkokemuksen tai alan koulutuksen omaava henkilökunta.

---

### **LÄMPÖTILA**

Taideteokset voivat vaurioitua, jos lämpötila on liian matala, liian korkea tai vaihtelee voimakkaasti. Näyttely- ja työskentelytiloissa lämpötila säädetään ihmisille miellyttävälle alueelle. Varastotiloissa lämpötilaa voidaan laskea esineiden säilymistä turvaamiseksi.

Lämpötilaa nostamalla suhteellinen kosteus laskee ja alhaisemmassa lämpötilassa nousee. Sekä kokoelmien että teosvaraston kuntoa seurataan säännöllisesti.

### **SUHTEELLINEN KOSTEUS RH**

Suhteellinen kosteus ilmoitetaan prosenteissa 0-100 %. Prosenttiluku kuvaa vesihöyryn maksimimäärän ja todellisen määrän suhdetta annetussa tilavuudessa. Esimerkiksi 1 m<sup>3</sup> ilmaa voi 20 °C lämpötilassa sisältää 17 g vettä (100 %). Jos samassa tilavuudessa on 8,5 g vettä niin suhteellinen kosteus on 50 %. Kaikille taideteosten tekniikoille sopivaa suhteellista kosteutta ei ole olemassa. Useita tekniikoita sisältävälle taidekokoelmalle hyvänä kompromissina voidaan pitää 40 % - 60 % välillä pysyttelevää suhteellista kosteutta. Suuria, nopeita muutoksia pyritään välttämään. Erityisolosuhteet vaativat teokset pyritään tunnistamaan ja järjestämään niille oma mikroilmastonsa.

### **VALAISTUSVOIMAKKUUS**

Valaistusvoimakkuus on pintayksikölle saapuvan valon määrä. Sen mittayksikkö on luks (lux, lx). Valaistusvoimakkuuksia määriteltäessä on alttiinaoloaika myös merkittävä tekijä. Suurempaa valotehoa voidaan käyttää jos alttiinaoloaika on vastaavasti lyhyempi. Valo aiheuttaa värien muuttumista ja materiaalin haurastumista.

### **ULTRAVIOLETTIVALO (UV)**

Lyhytaaltainen ultraviolettilo on energiarikasta ja se kiihdyttää kemiallisia reaktioita. Se aiheuttaa värien haalistumista ja vaalentumista pintakerroksissa. UV-valon pääsy näyttelytiloihin ja teosvarastoon pyritään estämään. UV-valon ehdoton maksimiarvo on 75 uW/lumen (lm). Varastotilojen olosuhteita seurataan säännöllisesti.